

GM03 Metadata Editor (v 3.0.4)

Profil BAFU V3 (03.2011)

Erfassungshilfe

Inhalt

Erfassungshilfe	1
Inhalt	2
Willkommen beim GM03 Editor	5
1 Installation	6
2 Migration der Kontaktdaten	8
2.1 Contacts.xml	8
3 Einstieg	8
3.1 Zugang	8
3.2 Einstellungen GM03-Editor BAFU	9
3.3 Darstellung von Metadaten	9
3.3.1 Stylesheet GM03 Editor BAFU	9
3.4 Import- und Exportfunktion	10
3.4.1 Importieren von Geocat-Files	10
3.4.2 Exportieren von GM03-Files	10
3.4.3 Tabellarische Übersicht der Import- / Exportformate	10
3.5 Aufbau GM03 Editor	11
3.6 Funktionsumfang	11
3.6.1 Die einzelnen Funktionen im Überblick	11
4 Metadatenerfassung mit dem GM03 Editor	12
4.1 Metadateneditor GM03 BAFU	12
4.1.1 Bedeutung der Felder	12
4.2 TAB's	12
4.3 TAB Allgemein	13
4.3.1 Informationen zur Datei	13
4.3.2 Datensatz	14
4.3.3 Metadaten	14
4.4 TAB Daten	16
4.4.1 Informationen über Herkunft und Qualität der Daten	16
4.5 TAB Datenstrukturen	17
4.5.1 Beschreibung der Attribute und Zusatzinformationen	18
4.6 TAB Ausdehnung	18
4.6.1 Referenzsystem	19
4.6.2 Ausdehnung	19
4.7 TAB Zeitliche Gültigkeit	20
4.7.1 Zeitliche Gültigkeit	20
4.8 TAB Kontakte	20
4.8.1 Kontakte verwalten	21
4.9 TAB Vertrieb	22
4.9.1 Formatname und Version	23
4.10 TAB Nachführung	24
4.11 TAB Thematik	25
4.12 TAB Schlüsselwörter	26

4.12.1	Einfügen von Schlagwörtern des GEMET-Lexikons	27
4.12.2	Einfügen von eigenen Schlüsselwörtern	27
4.13	TAB Einschränkungen	27
4.13.1	Einschränkungen	28
5	Known Issues	29
5.1	Integration in Geocat	29
5.2	Name der Hierarchischen Ebene lässt sich nicht ausfüllen	30
6	Häufige Fehlmanipulationen	30
6.1	Unnötiger Export für die Bearbeitung in ArcGIS 10	30

Softwareentwicklung: arx iT Consulting SA, Genève
Getestet durch: ESRI Schweiz, BAFU und Christian Cattaneo
Datum: Mittwoch 21. Juni 2011
Version: 3.0 (03.2011)
Status: Entwurf
Classification: Interner Gebrauch
Copyright: © BAFU, 2011

Willkommen beim GM03 Editor

Der GM03-Editor BAFU ist eine Applikation für den Austausch, die Erfassung, die Mutation sowie die Verwaltung von Metainformationen. Die Applikation beinhaltet das BAFU-spezifische GM03-Profil. Es wurde entworfen, um Geodaten im Kontext mit den amtspezifischen Bedürfnissen beschreiben zu können.

Das BAFU-Modell setzt sich aus den Elementen des GM03-Core- und aus zusätzlichen Elementen des GM03-Comprehensive-Profiles zusammen. Die Elemente des Modells werden in: Verpflichtende/obligatorische, konditional verpflichtende oder optionale/wählbare Metadatenelemente unterteilt.

Das Metadatenmodell vereinfacht den Austausch und die Verwaltung von Metadaten, da sie nach einheitlichen Kriterien beschrieben werden. Das Metadatenmodell bewirkt unter anderem:

Eine detaillierte, lückenlose Beschreibung von Geodaten von Seiten der Datenanbieter bzw. -Urheber

Die Vereinfachung von Organisation und Haltung von Metadaten durch klare Regeln und Vorgaben

Eine Erleichterung des Auffindens und der Wiederverwendung von räumlichen Daten

Der Editor ist eine Entwicklung der Firma arx iT Consulting SA im Auftrage des BAFU und der ESRI Schweiz AG.

Hinweis bezüglich Erfassung von Metadaten

Hinweis:

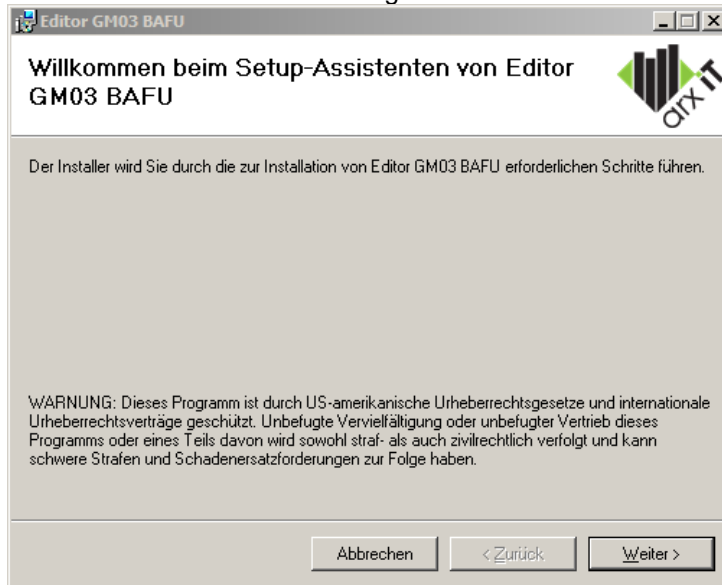
Wir weisen Sie ausdrücklich daraufhin, dass das Erfassen von Mutationen in den Metadatenstämmen mit ein paar Vorsichtmassnahmen verbunden ist. Damit keine Metadaten überschrieben werden, sind folgende Punkte zu beachten:

VORGEHEN 1: Statt eine Feature Classe ganz zu löschen und neu zu importieren, empfehlen wir, diese mit dem Tool 'Delete' nur zu leeren und hernach mit dem Tool 'Load' neu zu befüllen. Somit ist nebst dem Erhalt der jeweiligen Metadaten auch garantiert, dass alle Domains, Topologieregeln, Subtypes etc. erhalten bleiben!

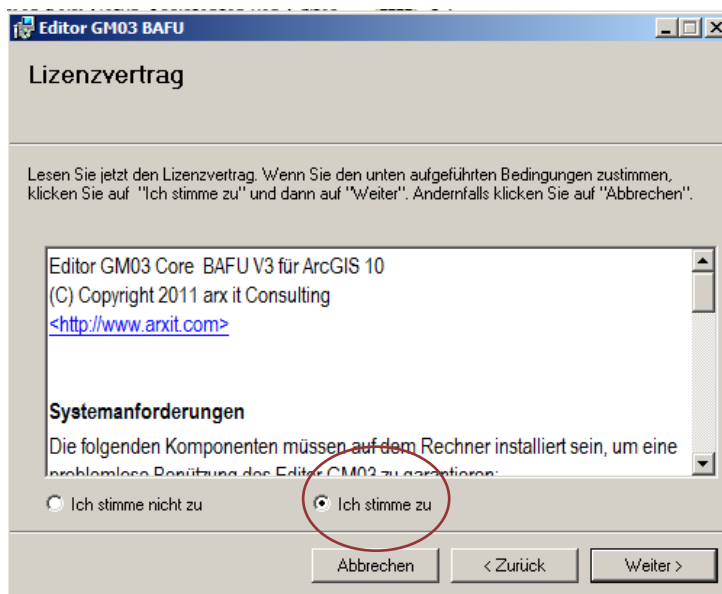
VORGEHEN 2: Die Metadaten vor der Aktualisierung exportieren und ausserhalb der Geodatabase speichern. Damit alle Elemente des BAFU-profils erhalten bleiben, muss unbedingt mit der Einstellung XML exportiert werden. Nachdem die feature class gelöscht und neu importiert ist, können auch die Metadaten wieder importiert werden.

1 Installation

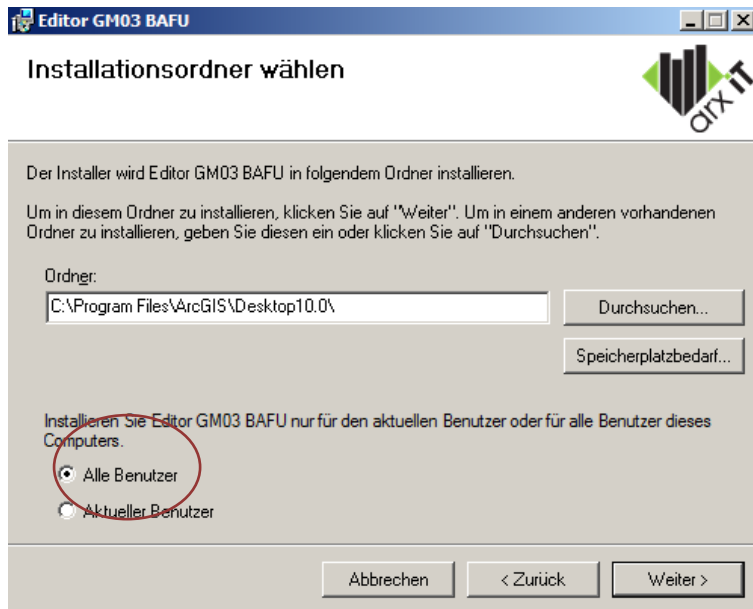
Entpacken sie das Zipfile mit der Installationsdatei und führen sie setup.exe mit einem user mit Administratorenrechten aus. Folgendes Fenster erscheint:



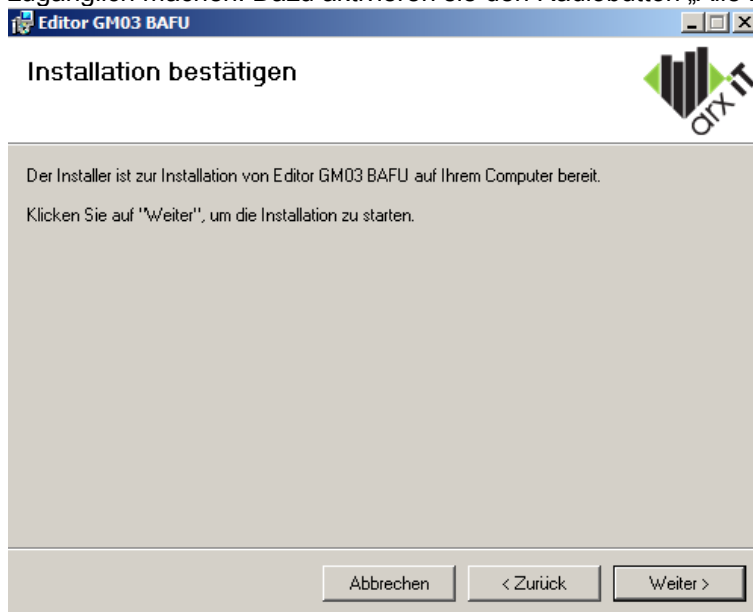
Klicken sie „Weiter“



Akzeptieren sie die Lizenzbedingungen und klicken sie auf „Weiter“

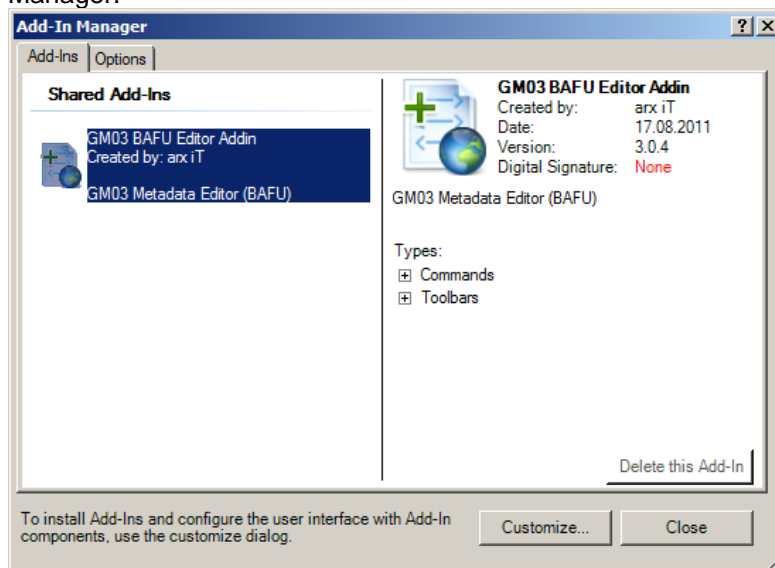


Wählen sie das Installationsverzeichnis. Oft ist der Nutzer der den Editor installiert nicht der selbe, der den ArcGIS Desktop mit dem Add-In ausführt. Darum sollten sie die Installation allen Benutzer auf dem System zugänglich machen. Dazu aktivieren sie den Radiobutton „Alle Benutzer“.



Starten sie die Installation mit „Weiter“.

Nach der Installation erscheint der GM03 Editor in der Liste in ArcCatalog unter „Customize“ >> Add-Inn Manager.



Starten sie ArcCatalog neu und aktivieren sie in ArcCatalog unter Customize >> die GM03 Toolbar. Diese wird nun sichtbar und kann an bestehende Werkzeugeleisten angedockt werden.



2 Migration der Kontaktdaten

In Kapitel 2 wird erläutert, wie man die Kontaktdaten, die mit der Version 2.3.2 erhoben wurden, in der aktuellen Version verwenden kann.

2.1 Contacts.xml

Die in der älteren Metadata editor versionen genutzten Kontakte wurden in einem zentralen XML abgespeichert. Die Datei ist in Nutzerdaten des desjenigen Windwos user abgespeichert, der die Kontakte angelegt hat. So lautet der Pfad z.B. unter Win 7 folgendermassen:

C:\Users\[username]\AppData\Roaming\GM03Editor

Unter Windows XP lautet der Pfad folgendermassen

C:\Documents and Settings\[username]\ApplicationData\GM03Editor

Die XML-Datei kann nun auf den Rechner kopiert werden, auf dem ArcGIS 10 sowie der aktuelle GM03 Metadateneditor installiert ist. Der Kopiervorgang hat ebenfalls mit dem user zu erfolgen, der später die Kontakte verwenden soll. Auf den Umgang mit den Daten, abgelegt in dem contact.xml wird in Kapitel 4.8 detailliert eingegangen.

3 Einstieg

In Kapitel 1 des Handbuches wird Ihnen in einem Kurzüberblick der Aufbau des GM03-Editors BAFU (nachfolgend nur Editor genannt) gewährt. Darin wird der Zugang zum Editor beschrieben, als auch das dazugehörige Stylesheet. Diese Erfassungshilfe gilt nur für den Editor in ArcGIS 10

3.1 Zugang

Möchten Sie Metadaten verwalten, ist der Zugang zum Editor über 'Catalog Window' in ArcCatalog zu wählen. Aktivieren Sie in diesem Fenster bitte den TAB 'Metadaten'. Ist dieser aktiviert, erscheint das Stylesheet des Editors. Abbildung 1 zeigt die Toolbox des GM03 Editors



Abbildung 1: Toolbox GM03 Editor BAFU

Registerkarte Description

Bevor wir mit den Einstellungen des Metadatenprofils weitergehen, möchten wir noch kurz erklären, wie die Ansicht im Catalog Window aufgebaut ist. Diese Ansicht stellt drei Registerkarten bereit, namentlich *Contents*, *Preview* und *Description*. In Description ist neu eine Toolbox namens „*Sample Metadata Toolbox*“ integriert mit der man Metadaten aus den Profilen FGDC oder ISO verwalten kann, jedoch nicht Metadaten des Profil GM03. Dafür wird extra eine eigene Toolbox in der Werkzeugeiste über dem Catalog Window von ArcCatalog aufgerufen, unter anderem auch diejenige des GM03 Editor BAFU (s. Abb. 2).

In der darunterliegenden Registerkarte Description ist Sample Metadata Toolbox (s. Abb. 2) aufgeführt. Sie wird vorwiegend für folgende Zwecke genutzt:

Die Sample Metadata Tools enthält verschiedene Modelle, die Ihnen helfen können, Ihre Metadaten zu verwalten. Diese Modelle sind auf die folgenden drei Toolsets verteilt.

FGDC Metadata

Publish Metadaten

XSLT Transformations

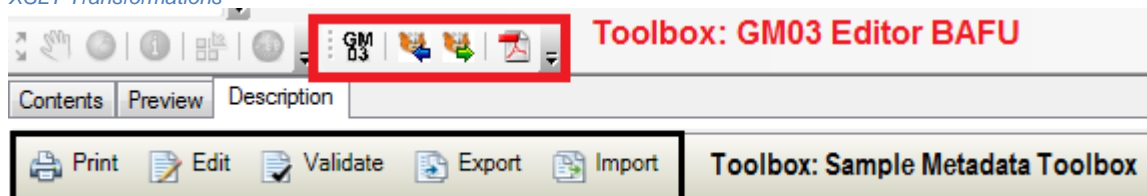
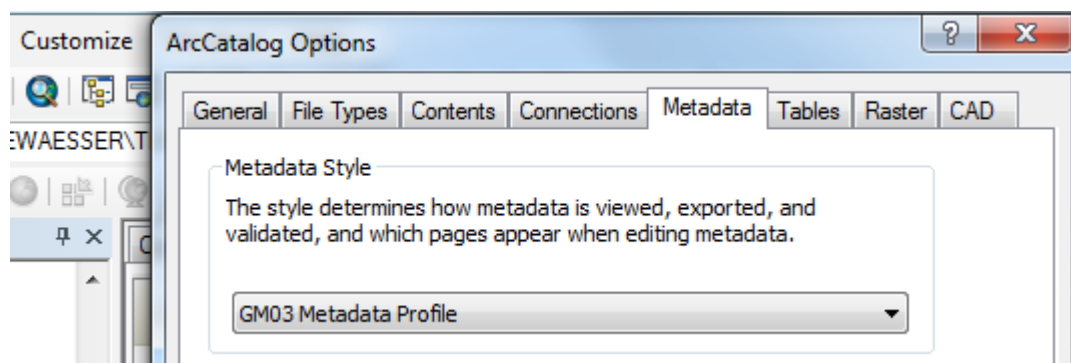


Abbildung 2: Sample Metadata Toolbox

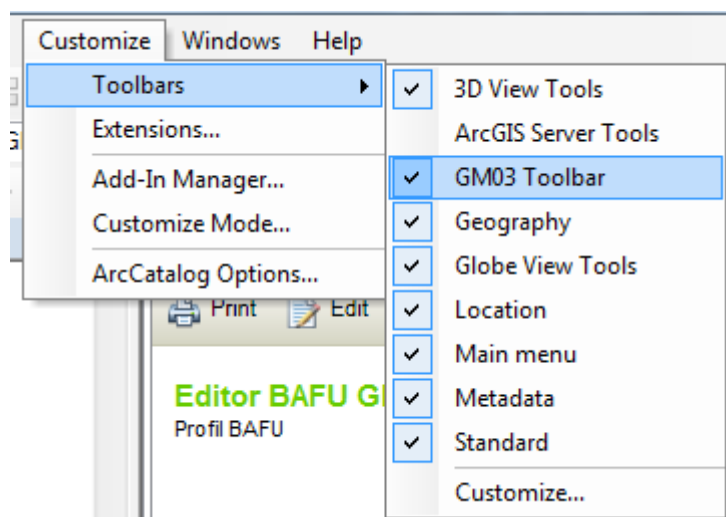
3.2 Einstellungen GM03-Editor BAFU

Die Einstellungen für den Editor sind benutzerspezifisch, das heisst, sie werden im Benutzerprofil unter: *C:\Documents and Settings\luxxxxxx* abgelegt. Um mit dem GM03-Editor arbeiten zu können, sind zuerst ein paar Konfigurationseinstellungen vorzunehmen.



Es gilt in ArcCatalog das Stylesheet des GM03-Profiles zu übernehmen. Unter *Customize-> ArcCatalog Options* bitten wir Sie den Reiter Metadata aufzurufen.

In Metadata Style wählen Sie bitte in der Auswahlliste die Einstellung 'GM03 Metadata Profile' aus.



Unter *Customize-> Toolbars* bitten wir Sie den Eintrag 'GM03 Toolbar' zu wählen. Nun können Sie in ArcCatalog die Metadaten editieren.

3.3 Darstellung von Metadaten

Im ArcCatalog-Reiter "Metadaten" werden die Metainformationen im entsprechenden GM03 Editor BAFU-Stylesheet mittels so genannter TAB's angezeigt. Sie zeigen die Elemente des GM-03-BAFU-Profiles an, die es dem Anwender erleichtert, die Metadaten nach vordefinierten Gruppierungen zu erfassen.

Die Metadaten werden in ArcCatalog mit einem Stylesheet angezeigt. Aktiviert man in diesem Fenster den TAB 'Metadaten' erscheint das Stylesheet. Darin wird angezeigt, ob Metadaten erfasst worden sind.

3.3.1 Stylesheet GM03 Editor BAFU

Damit Sie mit dem Editor arbeiten können, aktivieren Sie bitte in ArcCatalog den TAB 'Metadaten'. Die Metadaten werden zu jedem im Ansichtsbaum ausgewählten Datensatz angezeigt. Sind noch keine Metainformationen in GM03 erfasst worden, wird lediglich eine Auflistung der einzelnen TAB's im 'Catalog Window' angezeigt. Es ist aber möglich, dass Metadaten in einem anderen Modell, z.B. FGDC oder ISO erfasst wurden.

Editor BAFU GM03

Profil BAFU



Abbildung 3: Ausschnitt GM03-Stylesheet

3.4 Import- und Exportfunktion

Der Editor verfügt über eine Im- und Exportfunktion mit der man Metainformationen in die unterschiedlichen Metadatenstandards konvertieren kann. Je nach Import- bzw. Exportfilter werden verschiedene Schemata erzeugt.

Für den Import von Metainformationen nach GM03 wird ein XML-File importiert. Beim Importieren nach GM03 ist der Dialog *GeoCat Import* (s. Abbildung 4) auszuwählen.

3.4.1 Importieren von Geocat-Files



Abbildung 4: Importfilter nach GM03

3.4.2 Exportieren von GM03-Files

Für den Export von Metainformationen nach Geocat gibt es einen einfachen Dialog namens *GeoCat Export* (s. Abbildung 5). Mittels diesem wird ein XML-File für das Geocat-Format erzeugt.



Abbildung 5: Exportfilter nach Geocat

In Geocat ist in den Auswahlfeldern folgendes auszuwählen: 'StyleSheet' *GM03 v18*, 'Validate' *Häckchen*, 'Type' *Metadata* und 'Group' *Central Catalog* (s. Abbildung 6). **Angaben überprüfen sofern Geocat-Account verfügbar!!!**

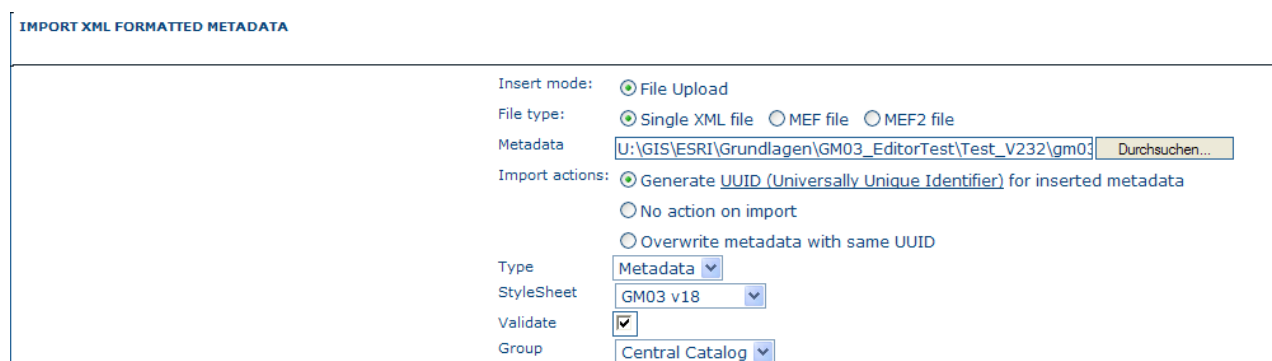


Abbildung 6: Import von GM03 Metadaten nach Geocat


3.4.3 Tabellarische Übersicht der Import- / Exportformate

In den nachfolgenden Auflistungen werden diese Im- und Exportformate in aller Kürze vorgestellt.

Format	Bedeutung
GeoCat-Core Export / Import	Export als Geocat-kompatibles XML, wobei jedoch nur die Core-Elemente ausgegeben werden. Import als Geocat-kompatibles XML, wobei jedoch nur die Core-Elemente eingelesen werden.

3.5 Aufbau GM03 Editor

Eine Stärke des GM03 Editors ist es, dass ausgesuchte XML-Konfigurationsfiles sowie XML-Eingabelisten von einem Administrator angepasst werden können. Nebst solchen Konfigurationsfiles verfügt der Editor über TAB's, die die Themenschwerpunkte für die Erfassung festlegen.



	In Feldern mit hinterlegten Auswahllisten sind bestimmte Informationen auswählbar. Gewisse Auswahllisten können von einem MD_Administrator angepasst werden, wie im Feld 'Vordefinierter Extent'. Haben Sie Anpassungen vorzunehmen, bitten wir Sie diese dem MD_Administrator der GIS-Fachstelle zu melden.
---	---

Wenn Sie den Aufbau des GM03-Editors und seine Funktionsweise verstehen, wird Ihnen die Arbeit leicht von der Hand gehen.

3.6 Funktionsumfang

Der Editor bietet eine Auswahl von Funktionen für das Metainformationsmanagement, wie: Editier- und Erfassungsfunktionen sowie Synchronisationsfunktionen und das Einstellen von Präferenzen.

3.6.1 Die einzelnen Funktionen im Überblick

Funktion	Bedeutung
	Durch anklicken des Feldes 'GM03' wird der GM03 Editor aufgerufen. Es erscheinen die im Editor hinterlegten TABs. Durch einfüllen der Eingabefelder können nun die Metadaten erfasst bzw. mutiert werden.
	Export des Metadatensatzes in ein PDF-Dokument (Der Ausdruck des Dokuments erfolgt über den PDF-Druckertreiber).

4 Metadatenerfassung mit dem GM03 Editor

Mit dem GM03 Editor lassen sich Metadaten entweder manuell oder via Import von externen XML-Dateien erfassen. Der Editor ist in TAB's gegliedert, die das Erfassen der Metainformationen nach Gruppen erleichtert.

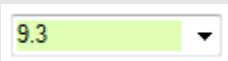
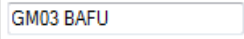
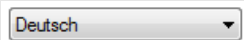
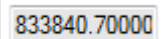
Bevor wir mit dem Erklären der einzelnen Funktionen beginnen, weisen wir Sie zunächst über den Aufbau der Erfassungshilfe ein. In jedem TAB-Beschrieb sind die einzelnen Eingabefelder aufgeführt. Deren Bedeutung wird anhand von Textboxen erläutert.

Verwendung	Wenn wir von Datensatz sprechen, dann bezieht sich dies immer auf den einen spezifischen
Datensatz	Datensatz, der im Fenster 'Catalog Tree' ausgewählt ist und den Sie zu beschreiben haben.

4.1 Metadateneditor GM03 BAFU

4.1.1 Bedeutung der Felder

Für das Erfassen von Metainformationen sind die Felder in unterschiedlichen Farben gehalten. Die Farben geben Auskunft über die Verbindlichkeit der Angaben im GM03-Modell.

Funktion	Bedeutung
	<p>Grüne Felder zeigen nach dem GM03-Modell verbindliche/verpflichtende Kernelemente an, die unbedingt auszufüllen sind.</p> <p><i>Beispiel: Wenn verlangt wird eine kurze, beschreibende Zusammenfassung des Inhaltes des Datensatzes (Abstract) oder die Sprache des Datensatzes (Dataset language) anzugeben.</i></p> <p>Es handelt sich hierbei um die Felder aus dem GM03-Core-Profil, welches das absolute Minimum des GM03-Modells darstellt.</p>
	<p>Weisse Felder zeigen optionale Felder an. Diese sind auszufüllen, wenn entsprechende Metainformationen vorliegen und das Erfassen dieser Felder Sinn macht.</p> <p>In dieser Farbe sind auch die konditional verpflichtenden Felder dargestellt, d.h. solche, die notwendig werden, falls andere bedingte oder optionale Elemente nicht angegeben wurden oder die Angabe nicht in einem best. Standard erfolgt.</p> <p><i>Beispiel: Wenn Information zur Version des verwendeten Metadatenstandards (Metadata standard version) bzw. zur Bezeichnung des Metadatenstandards (Metadata standard name) anzugeben sind.</i></p> <p>Felder die konditional verpflichtend sind, sind Felder, die Aussagen zulassen über:</p> <p><i>Beispiel: Wenn Informationen zum Zeichensatz des Datensatzes bzw. der Metadaten (Dataset character set / Metadata character set) sowie zur Sprache der Metadaten (Metadata language) anzugeben sind.</i></p> <p>Welche zusätzlichen Felder wann obligatorisch werden, ist nur aus dem GM03-Modell herauszulesen. Die Farbgebung im Editor ändert sich nicht.</p>
	<p>Hellgraue Felder sind BAFU-spezifische Felder des GM03-BAFU-Profiles. Diese Felder füllt der Editor automatisch aus. Sie können aber in einigen Fällen durch den Benutzer überschrieben werden.</p> <p><i>Beispiel: Element 'Beschreibung der Attribute'.</i></p>
	<p>Felder in Pastellgrün oder -grau sind schreibgeschützt. Diese Felder werden vom Editor automatisch ausgefüllt.</p> <p><i>Beispiel: Wenn in den Feldern 'West', 'Ost', 'Nord' oder 'West' des Geografischen Identifikators die Landeskoordinaten in Meter angezeigt werden, weil der Extent ausgewählt wurde.</i></p>

4.2 TAB's

Der Editor ist in mehrere TAB's unterteilt in denen wir Sie bitten Merkmale in die vorgegebenen Eingabefelder einzutragen. Gewisse Eingabefelder sind mit Auswahllisten hinterlegt, die sich mittels Konfigurationsfiles anpassen lassen.

Hinweis:	Wir weisen darauf hin, dass in den TAB's einzelne Eingabefelder mit normierten Auflistungen hinterlegt sind. Diese werden von einem MD_Administrator gemanagt. Um eine Auswahlliste zu aktualisieren, wenden Sie sich bitte an ihn.
-----------------	---

Die Informationen, die Sie in jedem Eingabefeld eines TAB's eintragen, beziehen sich auf einen spezifischen Datensatz, nämlich denjenigen, den Sie mit den Metainformationen beschreiben.

Die Informationen, die Sie zum Datensatz eintragen, beziehen sich jeweils auf diesen spezifischen Datensatz, den Sie mit den Metainformationen beschreiben.

4.3 TAB Allgemein

Im TAB 'Allgemein' bitten wir Sie Angaben zur Datei (Erfassungsdatum), zum Datensatz (Titel) sowie den Metadaten (Bereich der Metadaten) einzutragen.

Abbildung 7: TAB Allgemein

4.3.1 Informationen zur Datei

Eingabefeld	Bedeutung				
Datei-Identifikator	Der Eintrag in diesem Feld wird automatisch vom Editor erzeugt. Er enthält den Namen der Datei (z.B. des Shapefiles) in einer filebasierten Umgebung oder den Namen der feature class, des Rasterdatasets oder des feature data sets in einer Geodatabase. <i>Beispiel: dgn2599_arcs</i>				
Erfassungsdatum	Der Eintrag in diesem Feld bezieht sich auf das Erstellungsdatum der Metadaten. Er wird automatisch bei jeder gespeicherten Mutation der Metadaten vom Editor neu generiert.				
Sprache	Der Eintrag in diesem Feld bezieht sich auf die Sprache, die für das Dokumentieren der Metadaten verwendet wird. Die Sprache ist nach ISO 639-2/B codiert. <table border="1" data-bbox="496 1980 1423 2085"> <thead> <tr> <th>Bezeichnung</th> <th>Definition</th> </tr> </thead> <tbody> <tr> <td>Metadatensprache</td> <td>Deutsch, Französisch, Italienisch, Englisch</td> </tr> </tbody> </table>	Bezeichnung	Definition	Metadatensprache	Deutsch, Französisch, Italienisch, Englisch
Bezeichnung	Definition				
Metadatensprache	Deutsch, Französisch, Italienisch, Englisch				
Zeichensatz	In diesem Feld wird die Bezeichnung des Zeichensatzstandards, der für den Datensatz verwendet				

	wird, angezeigt. Die Anzeige des Werts erfolgt automatisch und in Form eines normierten ISO-Zeichensatzes. <i>Beispiel: Utf8 = 8-Bit Zeichensatz mit variabler Größe, universell, basierend auf ISO 10646 oder 8859part1 = ISO/IEC 8859-1, IT - 8-Bit Einzelbyte codierter grafischer Zeichensatz -Teil 1: Lateinisches Alphabet Nr. 1</i>
Name des Standards	In diesem Feld bitten wir Sie die Bezeichnung des Profils des Metadatenstandards einzutragen. Beim BAFU ist dies normalerweise GM03Core.
Version des Standards	In diesem Feld ist das vom Amt benutzte Metadatenprofil einzutragen. Das Profil, welches dem Editor zugrunde liegt, ist GM03 BAFU.

4.3.2 Datensatz

Eingabefeld	Bedeutung
Titel	In diesem Feld bitten wir Sie den Namen des Datensatzes anzugeben, der den Datensatz charakterisiert und den Datei-Identifikator präziser umschreibt. <i>Beispiel: Digitales Gewässernetz DGN25 - Stand 1999</i>
Änderungsdatum	Der Eintrag in diesem Feld bezieht sich auf das Änderungsdatum des Datensatzes. Hier soll das Datum der letzten Änderung am Datensatz angegeben werden. So genau, wie dieses bekannt ist. Der Eintrag erfolgt über den im Feld hinterlegten Kalender oder dann über die manuelle Eingabe. Ist nur das Jahr bekannt, so soll der 1.1. des entsprechenden Jahres angegeben werden. Analoges gilt für den Monat.

4.3.3 Metadaten

Eingabefeld	Bedeutung																								
Bereich der Metadaten	Dieses Feld beschreibt das Element, auf welches sich die Metadaten beziehen. Typischerweise, auch aufgrund der Funktionsweise und des inhaltlichen Umfangs des Editors, ist dies ‚Datenbestand‘. Da mit dem Editor aber beliebige Dateien mit Metadaten versehen werden können -beispielsweise ein Modell in Interlis- kann der Bereich ausnahmsweise auch einmal ‚Modell‘ sein.																								
	<table border="1"> <thead> <tr> <th>Bezeichnung</th> <th>Definition der Metadaten bezieht sich auf:</th> </tr> </thead> <tbody> <tr> <td>Attribut:</td> <td>Ein einzelnes Attribut.</td> </tr> <tr> <td>Attributstyp:</td> <td>Information gilt für eine konkrete Ausprägung einer Attributklasse.</td> </tr> <tr> <td>Erfassungs-Hardware:</td> <td>Die Information gilt für die eingesetzten Geräte zur Datenerfassung (GPS-Gerät).</td> </tr> <tr> <td>Erfassungs-Session:</td> <td>Die Information gilt für die Aktivitäten der Datenerfassung.</td> </tr> <tr> <td>Datenbestand:</td> <td>Die Information gilt für diesen bestimmten Datensatz (Datei oder FeatureClass).</td> </tr> <tr> <td>Serie:</td> <td>Die Information gilt für eine Reihe von Datensätzen, z.B. die Produktserie Pixelkarte 1:25'000 (PK25).</td> </tr> <tr> <td>Nicht geographischer Datensatz:</td> <td>Die Information gilt für eine Tabelle in diesem Datensatz (Tabelle mit Informationen zu den Gewässernetzen).</td> </tr> <tr> <td>Dimensionsgruppe:</td> <td>Die Information gilt für eine Dimensionsgruppe (Dimensionen, die unterschiedliche Sichten auf dieselbe Menge von Vektordaten darstellen und entsprechend unterschiedliche Aggregationen enthalten).</td> </tr> <tr> <td>Objekt:</td> <td>Die Information gilt für ein Objekt (Punkt) in diesem Datensatz.</td> </tr> <tr> <td>Objekttyp:</td> <td>Die Information gilt für eine konkrete Ausprägung einer Objektklasse (Verwaltungseinheit = Kanton) in diesem Datensatz.</td> </tr> <tr> <td>Merkmalstyp:</td> <td>Die Information gilt für die Ausprägung der Wertebereichsklasse (Zusammenfassung ähnlicher Objekte zu Klassen = Wertebereich zwischen 100 und 200 in einer thematischen Karte).</td> </tr> </tbody> </table>	Bezeichnung	Definition der Metadaten bezieht sich auf:	Attribut:	Ein einzelnes Attribut.	Attributstyp:	Information gilt für eine konkrete Ausprägung einer Attributklasse.	Erfassungs-Hardware:	Die Information gilt für die eingesetzten Geräte zur Datenerfassung (GPS-Gerät).	Erfassungs-Session:	Die Information gilt für die Aktivitäten der Datenerfassung.	Datenbestand:	Die Information gilt für diesen bestimmten Datensatz (Datei oder FeatureClass).	Serie:	Die Information gilt für eine Reihe von Datensätzen, z.B. die Produktserie Pixelkarte 1:25'000 (PK25).	Nicht geographischer Datensatz:	Die Information gilt für eine Tabelle in diesem Datensatz (Tabelle mit Informationen zu den Gewässernetzen).	Dimensionsgruppe:	Die Information gilt für eine Dimensionsgruppe (Dimensionen, die unterschiedliche Sichten auf dieselbe Menge von Vektordaten darstellen und entsprechend unterschiedliche Aggregationen enthalten).	Objekt:	Die Information gilt für ein Objekt (Punkt) in diesem Datensatz.	Objekttyp:	Die Information gilt für eine konkrete Ausprägung einer Objektklasse (Verwaltungseinheit = Kanton) in diesem Datensatz.	Merkmalstyp:	Die Information gilt für die Ausprägung der Wertebereichsklasse (Zusammenfassung ähnlicher Objekte zu Klassen = Wertebereich zwischen 100 und 200 in einer thematischen Karte).
Bezeichnung	Definition der Metadaten bezieht sich auf:																								
Attribut:	Ein einzelnes Attribut.																								
Attributstyp:	Information gilt für eine konkrete Ausprägung einer Attributklasse.																								
Erfassungs-Hardware:	Die Information gilt für die eingesetzten Geräte zur Datenerfassung (GPS-Gerät).																								
Erfassungs-Session:	Die Information gilt für die Aktivitäten der Datenerfassung.																								
Datenbestand:	Die Information gilt für diesen bestimmten Datensatz (Datei oder FeatureClass).																								
Serie:	Die Information gilt für eine Reihe von Datensätzen, z.B. die Produktserie Pixelkarte 1:25'000 (PK25).																								
Nicht geographischer Datensatz:	Die Information gilt für eine Tabelle in diesem Datensatz (Tabelle mit Informationen zu den Gewässernetzen).																								
Dimensionsgruppe:	Die Information gilt für eine Dimensionsgruppe (Dimensionen, die unterschiedliche Sichten auf dieselbe Menge von Vektordaten darstellen und entsprechend unterschiedliche Aggregationen enthalten).																								
Objekt:	Die Information gilt für ein Objekt (Punkt) in diesem Datensatz.																								
Objekttyp:	Die Information gilt für eine konkrete Ausprägung einer Objektklasse (Verwaltungseinheit = Kanton) in diesem Datensatz.																								
Merkmalstyp:	Die Information gilt für die Ausprägung der Wertebereichsklasse (Zusammenfassung ähnlicher Objekte zu Klassen = Wertebereich zwischen 100 und 200 in einer thematischen Karte).																								

	Feldkampagne:	Die Information gilt für eine Datenerhebungsaktivität (Messungen, Erhebungen).
	Software:	Software: Die Information gilt für Softwaresysteme, -module oder -routinen.
	Dienstleistung:	Die Information gilt für eine Dienstleistung (Datenerhebung).
	Modell:	Die Information gilt für ein Abbild der Realität, sei es physisch (physisches Modell einer Landschaft = TLM-Modell swisstopo) oder oder logisch (logisches Datenmodell = Geodatenmodell).
	Kachel:	Die Information gilt für einen Ausschnitt eines Rasterdatensatzes (bestimmte Kachel = Bild aus swissimage), d.h. eine räumliche Untereinheit von geographischen Daten. Hier werden Charakteristiken einer einzelnen Kachel beschrieben, falls sie abweichen vom gesamten Datenbestand.
	Projekt:	Das Projekt definiert den organisatorischen Rahmen zur Umsetzung eines Auftrags. Im Element "Projekt" werden die Ausgangslage / Problemstellung, die Ziele, die geplanten Aktivitäten, die Realisierungsphase, die Ressourcen, etc. aufgenommen.
	Station:	Dieses Element beschreibt Datenerhebungsaktivitäten von Messstationen (fest oder mobil). Dieser Elementtyp beschreibt nicht die Daten, aber die Art und Weise der Erfassung der Daten (erhobene Parameter, Methoden und Instrumente).
	Publikation:	Publikationen sind fertige Produkte wie Broschüren, Berichte, audiovisuelles Material usw. Karten.
Name der hierarchischen Ebene		Wenn das Element ‚Bereich der Metadaten‘ nicht Datenbestand ist, kann hier noch ein konkreter Name für die Hierarchische Ebene angegeben werden. Das Feld ist editierbar, damit Sie ihre eigenen Informationen eintragen können. <i>Beispiele zu: Feldkampagne = ‚NAQUA‘, Publikation = ‚Berner Mitteilungen zum Umweltzustand‘ bzw. Datenbestand = ‚VECTOR25‘ etc.</i> Es ist durchaus möglich, dass es keine passende hierarchische Ebene gibt.
Beschreibung der Daten (URI)		In diesem Feld dürfen Sie einen Link zu einer externen Dokumentation eintragen. <i>Beispiele: Homepage des Datenanbieters zur Dokumentation von Vector25</i> http://www.swisstopo.admin.ch/internet/swisstopo/de/home/products/landscape/vector25.parsysrelated1.47641.downloadList.50692.DownloadFile.tmp/vector25infode.pdf . <i>Pfadangabe zu einem Datenmodell oder Datei.</i>

4.4 TAB Daten

Im TAB 'Daten' geben Sie bitte die Informationen ein, die den Datensatz präziser umschreiben (wie z.B. Informationen über Herkunft und Qualität der Daten). Die Eingabefelder mit den Auswahllisten sind ebenso auszufüllen, wie auch das Feld Zusammenfassung.

Abbildung 8: TAB Daten

4.4.1 Informationen über Herkunft und Qualität der Daten

Hinweis: In diesem TAB gilt es den spezifisch ausgewählten Datensatz konkret zu beschreiben.

Eingabefeld	Bedeutung
Informationen über Herkunft und Qualität der Daten	Dieses Feld ist für eine detaillierte Beschreibung der Datenquellen reserviert. Darin werden Angaben über Herkunft, Herstellungsprozess des Datensatzes gemacht. Zudem wird über die Ursprungsdaten bzw. den vorgenommenen Veränderungen am Datensatz informiert. Der Eintrag ist sinnvollerweise mit: Dieser Datensatz stellt / beinhaltet.... zu beginnen.
Massstab	Dieses Feld bezieht sich auf die Angaben zum Detaillierungsgrad der kartografischen Darstellung in diesem Datensatz. Ausgedrückt wird sie mit einer Massstabszahl (Bsp. 25'000).
Auflösung am Boden	Dieses Feld ist für Angaben über die räumliche Auflösung der geografischen Information bestimmt, wie: Massstab, Bodenauflösung, Gitterweite oder auch Rasterauflösung.

Darstellungsmethode	<p>Dieses Feld legt mittels einer Auswahlliste fest, wie die geografische Information des Datensatzes dargestellt wird. Nebst der Einteilung des Datensatzes in Vektor- oder Rasterdaten, werden auch folgende Klassierungen vorgenommen:</p> <table border="1" data-bbox="448 241 1430 595"> <thead> <tr> <th>Bezeichnung</th> <th>Definition</th> </tr> </thead> <tbody> <tr> <td>Raster:</td> <td>Alle Formen von GRID, Lattices etc. die KEINE Karten darstellen.</td> </tr> <tr> <td>TIN:</td> <td>Triangular Irregular Network = Flächeninterpolation mittels Dreiecksvermaschung</td> </tr> <tr> <td>Stereomodell:</td> <td>3D-Sicht, entstanden aus zwei Stereobildern (Digitales Höhenmodell DHM25 der swisstopo).</td> </tr> <tr> <td>Karte:</td> <td>Ein kartographisch aufbereiteter, für die Visualisierung verwendeter Rasterdatensatz, z.B. Pixelkarte (PK25)</td> </tr> </tbody> </table>	Bezeichnung	Definition	Raster:	Alle Formen von GRID, Lattices etc. die KEINE Karten darstellen.	TIN:	Triangular Irregular Network = Flächeninterpolation mittels Dreiecksvermaschung	Stereomodell:	3D-Sicht, entstanden aus zwei Stereobildern (Digitales Höhenmodell DHM25 der swisstopo).	Karte:	Ein kartographisch aufbereiteter, für die Visualisierung verwendeter Rasterdatensatz, z.B. Pixelkarte (PK25)						
Bezeichnung	Definition																
Raster:	Alle Formen von GRID, Lattices etc. die KEINE Karten darstellen.																
TIN:	Triangular Irregular Network = Flächeninterpolation mittels Dreiecksvermaschung																
Stereomodell:	3D-Sicht, entstanden aus zwei Stereobildern (Digitales Höhenmodell DHM25 der swisstopo).																
Karte:	Ein kartographisch aufbereiteter, für die Visualisierung verwendeter Rasterdatensatz, z.B. Pixelkarte (PK25)																
Bearbeitungsstatus	<p>Dieses Feld informiert über den aktuellen Bearbeitungsstand des Datensatzes. Aus einer Auswahlliste (normierte Code-Liste) können Sie die zum Bearbeitungsstand passende Information zum auswählen.</p> <table border="1" data-bbox="448 689 1430 1267"> <thead> <tr> <th>Bezeichnung</th> <th>Definition:</th> </tr> </thead> <tbody> <tr> <td>Komplett:</td> <td>Erfassung bzw. Aktualisierung dieses Datensatzes ist abgeschlossen.</td> </tr> <tr> <td>Historisches Archiv:</td> <td>Der Datensatz ist archiviert (offline). Es gibt aktuellere Stände desselben Datensatzes.</td> </tr> <tr> <td>Veraltet</td> <td>Der Datenherr beurteilt den Datensatz als nicht mehr von Relevanz. Er wird zumindest vom Datenherrn nicht mehr benutzt.</td> </tr> <tr> <td>Andauernd:</td> <td>Dieser Datensatz wird fortlaufend aktualisiert.</td> </tr> <tr> <td>Geplant:</td> <td>Das Datum für Erzeugung oder Aktualisierung dieses Datensatzes ist festgelegt.</td> </tr> <tr> <td>Notwendig:</td> <td>Dieser Datensatz muss erstellt bzw. aktualisiert werden.</td> </tr> <tr> <td>In Entwicklung</td> <td>Dieser Datensatz ist in Bearbeitung / wird zurzeit erstellt (BAFU: Es sind noch grössere Veränderungen im Schema und der Ausprägung zu erwarten).</td> </tr> </tbody> </table>	Bezeichnung	Definition:	Komplett:	Erfassung bzw. Aktualisierung dieses Datensatzes ist abgeschlossen.	Historisches Archiv:	Der Datensatz ist archiviert (offline). Es gibt aktuellere Stände desselben Datensatzes.	Veraltet	Der Datenherr beurteilt den Datensatz als nicht mehr von Relevanz. Er wird zumindest vom Datenherrn nicht mehr benutzt.	Andauernd:	Dieser Datensatz wird fortlaufend aktualisiert.	Geplant:	Das Datum für Erzeugung oder Aktualisierung dieses Datensatzes ist festgelegt.	Notwendig:	Dieser Datensatz muss erstellt bzw. aktualisiert werden.	In Entwicklung	Dieser Datensatz ist in Bearbeitung / wird zurzeit erstellt (BAFU: Es sind noch grössere Veränderungen im Schema und der Ausprägung zu erwarten).
Bezeichnung	Definition:																
Komplett:	Erfassung bzw. Aktualisierung dieses Datensatzes ist abgeschlossen.																
Historisches Archiv:	Der Datensatz ist archiviert (offline). Es gibt aktuellere Stände desselben Datensatzes.																
Veraltet	Der Datenherr beurteilt den Datensatz als nicht mehr von Relevanz. Er wird zumindest vom Datenherrn nicht mehr benutzt.																
Andauernd:	Dieser Datensatz wird fortlaufend aktualisiert.																
Geplant:	Das Datum für Erzeugung oder Aktualisierung dieses Datensatzes ist festgelegt.																
Notwendig:	Dieser Datensatz muss erstellt bzw. aktualisiert werden.																
In Entwicklung	Dieser Datensatz ist in Bearbeitung / wird zurzeit erstellt (BAFU: Es sind noch grössere Veränderungen im Schema und der Ausprägung zu erwarten).																
Zusammenfassung	<p>In diesem Feld beschreiben Sie bitte diesen konkreten Datensatz kurz und auf sachlich-inhaltlicher Weise.</p>																
Absicht	<p>In diesem Feld beschreiben Sie bitte den Herstellungszweck bzw. mit welcher Absicht dieser Datensatz erstellt wurde.</p>																

4.5 TAB Datenstrukturen

Im TAB 'Datenstrukturen' sind die Attribute des Datensatzes aufgelistet, welche vom Editor in die Eingabefelder automatisch übertragen werden. Für das Beschreiben der Attribute ist das Feld 'Beschreibung' vorgesehen, es ist editierbar.

Hinweis: In diesem TAB können weder neue Attributfelder erstellt noch bestehende gelöscht werden.

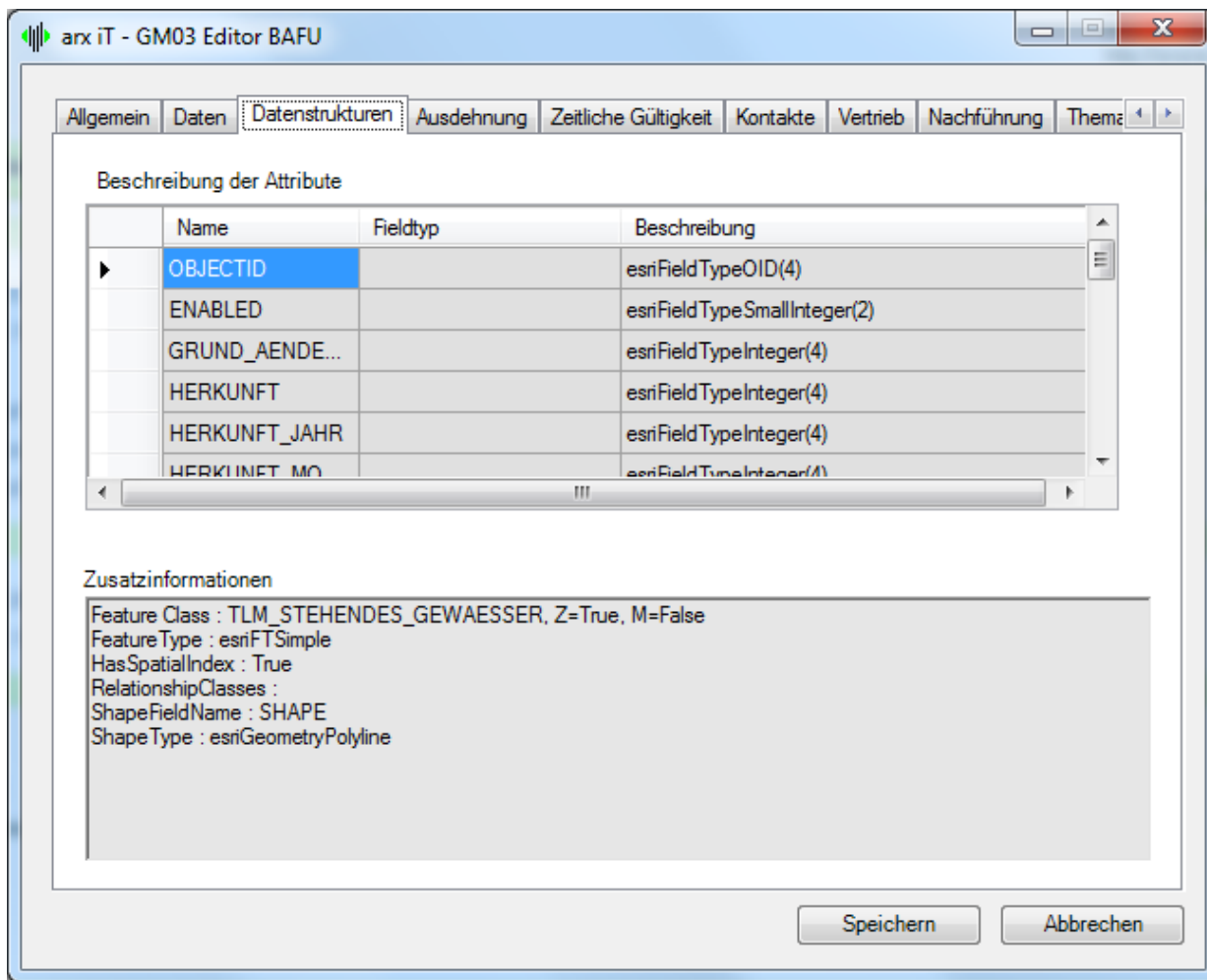


Abbildung 9: TAB Datenstrukturen

4.5.1 Beschreibung der Attribute und Zusatzinformationen

Eingabefeld	Bedeutung
Beschreibung der Attribute	<p>Das Feld 'Beschreibung' enthält eine automatisch generierte Beschreibung des Attributtyps. Diese kann aber vom MD-Autor überschrieben werden.</p> <p><i>Anmerkung: Es werden unter 'Name' und 'Beschreibung' automatisch Merkmale, der dem Datensatz beiliegenden Tabelle erfasst. In 'Beschreibung' ist vornehmlich die Tabelle des Datensatzes zu beschreiben, wenn nicht auf eine externe Dokumentation verwiesen werden kann.</i></p> <p>WENN eine ausführliche Datenbeschreibung bereits existiert, kann auf die beschreibung der Attribute verzichtet werden. Dann muss aber der Verweis auf die externe Dokumentation gemacht werden. Z.B. kann auf das URL-Feld hingewiesen werden (siehe Feld URI), oder die URI wird direkt ins Feld Beschreibung eingetragen.</p>
Zusatzinformationen	<p>In diesem Feld werden geometrische bzw. spezifische Merkmale zum Datensatz erfasst. Der Editor füllt dieses Feld automatisch aus. Deshalb können Sie keine zusätzlichen Merkmale erfassen.</p>

4.6 TAB Ausdehnung

Im TAB 'Ausdehnung' füllen Sie bitte die Felder "Räumliches Bezugssystem" und "Beschreibung" aus. Im Feld "Vordefinierter Extent" wählen Sie bitte aus der Auswahl einen vordefinierten Polygon aus, der Ihrer Region am ehesten entspricht. Falls Ihr Polygon grösser oder kleiner ist, als derjenige in der Auswahl, bitten wir Sie das Feld "Vordefinierter Extent" leer zu lassen. Dann überträgt der Editor, die von ArcCatalog definierten Werte.

Hinweis:	<p>Wird das Feld "Vordefinierter Extent" leer gelassen, werden die Werte automatisch zurückgesetzt und von ArcCatalog neu berechnet.</p> <p>Werden kleinere Polygone (Extents) benötigt, als diejenigen in der Auswahlliste aufgezählt, bitten wir Sie, sich an den MD_Administrator zu wenden. Er wird sie komplettieren.</p>
-----------------	--

Abbildung 10: TAB Ausdehnung

4.6.1 Referenzsystem

Eingabefeld	Bedeutung
Räumliches Bezugssystem	In diesem Feld können Sie den Namen des Bezugssystems eintragen. Für die Schweiz gilt das Bezugssystem CH1903_LV03. Auch wenn ein prj-file existiert, bzw. wenn die Projektion definiert ist, muss sie hier noch einmal vom MD-Autor angegeben werden.
Beschreibung des Bezugssystems	In diesem Feld können Sie das Bezugssystem präziser beschreiben. Es umfasst unter anderem die Definition des Bezugsellipsoids sowie den Bezugsrahmen. Für weitere Informationen bezüglich des Bezugssystems bitten wir Sie den folgenden Link zu öffnen: http://www.swisstopo.admin.ch/internet/swisstopo/de/home/topics/survey/sys/refsys/switzerland.html

4.6.2 Ausdehnung

Eingabefeld	Bedeutung
Vordefinierter Extent	In diesem Feld können Sie aus der Auswahlliste einen vordefinierten Extenten auswählen. Zurzeit sind die 26 Kantone und die Schweiz hinterlegt. Wenn sie weitere vordefinierte Extents wünschen (Gemeinden, Bezirke...), wenden Sie sich bitte an ihren MD-Administrator. Alternativ können Sie auch den effektiven Extenten des Datenbestandes automatisch eintragen lassen.
Geogr. Identifikator	In diesem Feld wird der Extent (Name des Kantons oder Schweiz) übertragen, den Sie im Feld 'Vordefinierter Extent' ausgewählt haben. Falls das Feld 'Vordefinierter Extent' leer ist, wird hier nichts eingetragen.
Landeskoordinaten (m)	Die Koordinaten werden automatisch ausgefüllt, wenn im Feld 'Vordefinierter Extent' der Extent ausgewählt ist. Die Auswahlliste führt momentan als Extent nur die Kantone und die Schweiz auf.
Koordinaten	Die Koordinaten werden automatisch ausgefüllt, wenn im Feld 'Vordefinierter Extent' der Extent

(lat/long)	ausgewählt ist. Die Auswahlliste führt momentan als Extent nur die Kantone und die Schweiz auf. Die lat/lon Koordinaten werden dann automatisch ausgefüllt, wenn die Projektion des Datenbestandes definiert ist. Dabei wird die Information im PROJ-File berücksichtigt bzw. die in der Geodatabase gespeicherte Projektion.
-------------------	--

4.7 TAB Zeitliche Gültigkeit

Im TAB 'Zeitliche Gültigkeit' können Sie den Anfangs- bzw. Endzeitraum einer Messreihe od. eines Datensatzes beschreiben. Diese Felder sind nur auszufüllen, wenn infolge eines Beschlusses, der Zeitraum für die Gültigkeit des Datensatzes bekannt ist.

Hinweis:	Die Felder, die Aussagen zum zeitlichen Geltungsbereich des Datensatzes bereithalten, sind nur auszufüllen, wenn diese Informationen bekannt sind. Solche Informationen sind nur verfügbar, wenn es sich um einen Datensatz handelt, der durch einen Beschluss eine zeitliche begrenzte Gültigkeit hat (Bsp. Sachplan, Messreihe e.a.).
-----------------	--

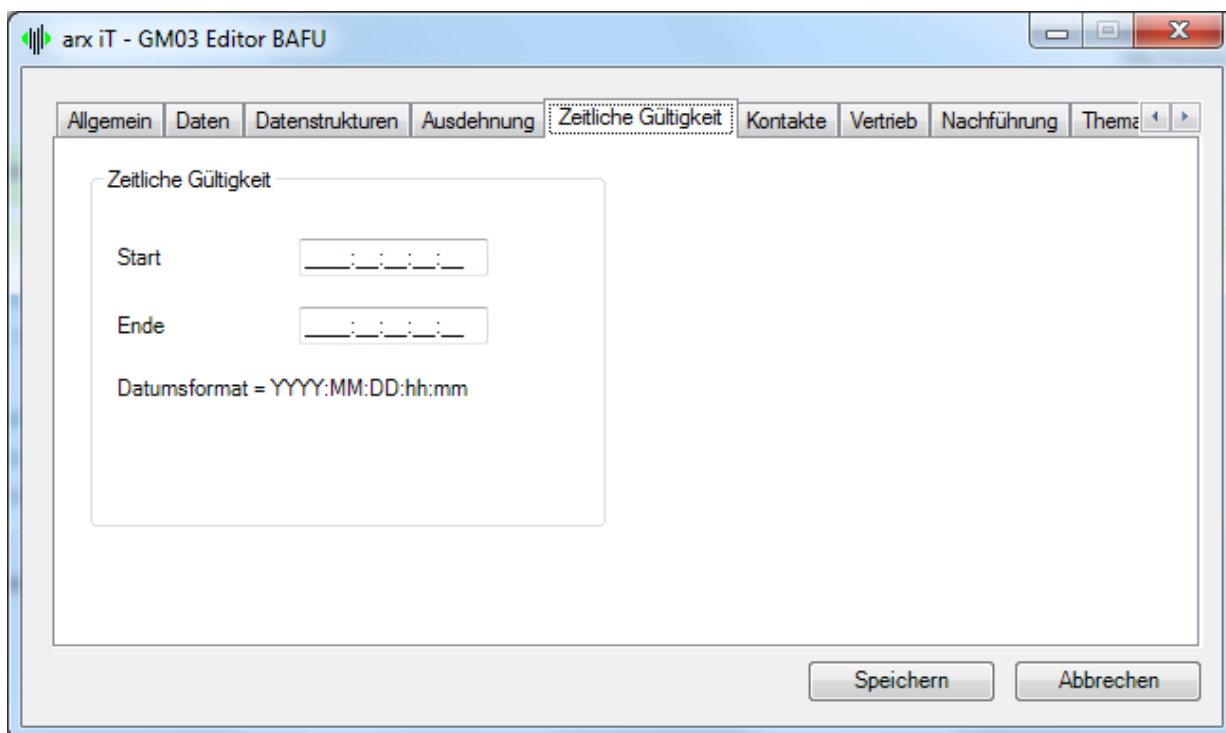


Abbildung 11: TAB Zeitliche Gültigkeit

4.7.1 Zeitliche Gültigkeit

Eingabefeld	Bedeutung
Zeitliche Gültigkeit (Start u. Ende)	In diesem Feld können Sie Angaben über den "zeitlichen Inhalt" des Datensatzes mit Anfangs- und Enddatum sowie die Zeit des geschichtlichen Inhalts des Datensatzes angeben.

4.8 TAB Kontakte

Im TAB 'Kontakte' bitten wir Sie, die für den Datensatz zuständigen Stellen einzutragen. Füllen Sie möglichst alle Felder aus. Das Verwalten Ihrer Kontakte erfolgt über die Schaltfläche "Kontakte verwalten".

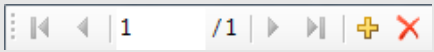
Hinweis:	Im TAB 'Kontakte' können im Maximum 4 Kontakte dargestellt werden. Die Eingabe des Namens erfolgt über die zweite Eingabemaske, die via Schaltfläche 'Kontakte' aufgerufen wird. Darin lassen sich unzählige Kontaktinformationen verwalten. Die Kontaktinformation zu 'Zuständigkeit' bezieht sich immer auf die Kontaktperson im BAFU, da sie der zentrale Ansprechpartner für die Nutzer im Amt ist. Sie ist anzugeben, unabhängig davon von welcher Stelle der Datensatz bezogen wurde.
-----------------	--

Eingabe der Telefonnummer: Geben Sie bitte die Nummer wie folgt ein: +41 31 324 40 60

Abbildung 12: TAB Kontakte

4.8.1 Kontakte verwalten

Die Schaltfläche "Kontakte verwalten" öffnet eine neue Eingabemaske mit der Sie ihre Kontakte verwalten können. Zum Teil sind Auswahllisten hinterlegt, die das Erfassen der Informationen vereinfacht.

Eingabefeld	Bedeutung
	<p>Die Schaltfläche "Kontakte verwalten" beinhaltet Links- und Rechts-Pfeile, um in den Kontakten zu blättern. Kontaktinformationen können via Plus hinzugefügt und via Löschrzeichen gelöscht werden.</p> <p>Via "Kontakt einfügen" werden die Einträge gespeichert.</p>
<p>Kontakt wählen</p>	<p>Bei Personen wird der Name über die Felder Name und Vorname generiert.</p> <p>Bei Insitutionen oder Firmen ist die Information nur in das Feld Name einzutragen.</p> <p>In beiden Fällen werden die Kontaktinformationen über die jeweils ausgefüllten Felder generiert.</p>

Rolle	<p>Dieses Feld ist für Informationen (wie die verrichtete Funktion der verantwortlichen Stelle) über den Datenvertrieb bestimmt.</p> <p>Eine nach ISO normierte Liste ist diesem Eingabefeld hinterlegt.</p> <table border="1" data-bbox="689 259 1445 680"> <thead> <tr> <th data-bbox="689 259 887 309">Name</th> <th data-bbox="887 259 1445 309">Definition</th> </tr> </thead> <tbody> <tr> <td data-bbox="689 309 887 367">Vertreiber</td> <td data-bbox="887 309 1445 367">Distributionsstelle, welche die Daten vertreibt.</td> </tr> <tr> <td data-bbox="689 367 887 564">Zuständigkeit</td> <td data-bbox="887 367 1445 564"> Bezieht sich auf den Ansprechpartner im Amt, welcher Auskunft erteilt über die Bezugsmöglichkeiten der Daten. HINWEIS: Bezieht sich nicht auf die Auskunftsstelle, die Auskunft über die Methodik der Daten geben kann. Dafür käme eher der Datenerzeuger in Frage. </td> </tr> <tr> <td data-bbox="689 564 887 622">Eigentümer</td> <td data-bbox="887 564 1445 622">Eigentümer der Daten.</td> </tr> <tr> <td data-bbox="689 622 887 680">Datenerzeuger</td> <td data-bbox="887 622 1445 680">Stelle, welche die Daten erzeugt hat.</td> </tr> </tbody> </table>	Name	Definition	Vertreiber	Distributionsstelle, welche die Daten vertreibt.	Zuständigkeit	Bezieht sich auf den Ansprechpartner im Amt, welcher Auskunft erteilt über die Bezugsmöglichkeiten der Daten. HINWEIS: Bezieht sich nicht auf die Auskunftsstelle, die Auskunft über die Methodik der Daten geben kann. Dafür käme eher der Datenerzeuger in Frage.	Eigentümer	Eigentümer der Daten.	Datenerzeuger	Stelle, welche die Daten erzeugt hat.
Name	Definition										
Vertreiber	Distributionsstelle, welche die Daten vertreibt.										
Zuständigkeit	Bezieht sich auf den Ansprechpartner im Amt, welcher Auskunft erteilt über die Bezugsmöglichkeiten der Daten. HINWEIS: Bezieht sich nicht auf die Auskunftsstelle, die Auskunft über die Methodik der Daten geben kann. Dafür käme eher der Datenerzeuger in Frage.										
Eigentümer	Eigentümer der Daten.										
Datenerzeuger	Stelle, welche die Daten erzeugt hat.										
Nummerntyp	<p>In diesem Feld bitten wir Sie den Nummerntyp auszuwählen.</p> <table border="1" data-bbox="689 734 1445 963"> <thead> <tr> <th data-bbox="689 734 887 784">Name</th> <th data-bbox="887 734 1445 784">Definition</th> </tr> </thead> <tbody> <tr> <td data-bbox="689 784 887 963">Art der Nummer</td> <td data-bbox="887 784 1445 963"> Hauptnummer Direkte Nummer Natelnummer Faxnummer </td> </tr> </tbody> </table>	Name	Definition	Art der Nummer	Hauptnummer Direkte Nummer Natelnummer Faxnummer						
Name	Definition										
Art der Nummer	Hauptnummer Direkte Nummer Natelnummer Faxnummer										

4.9 TAB Vertrieb

In TAB 'Vertrieb' müssen Sie lediglich die Formate aus den Auswahllisten auswählen. In diesen Feldern werden die Datentransfer-Formate inkl. der Versionsnummern für den Datenaustausch beschrieben. Die Felder Formatname und Version sind Pflichtfelder.

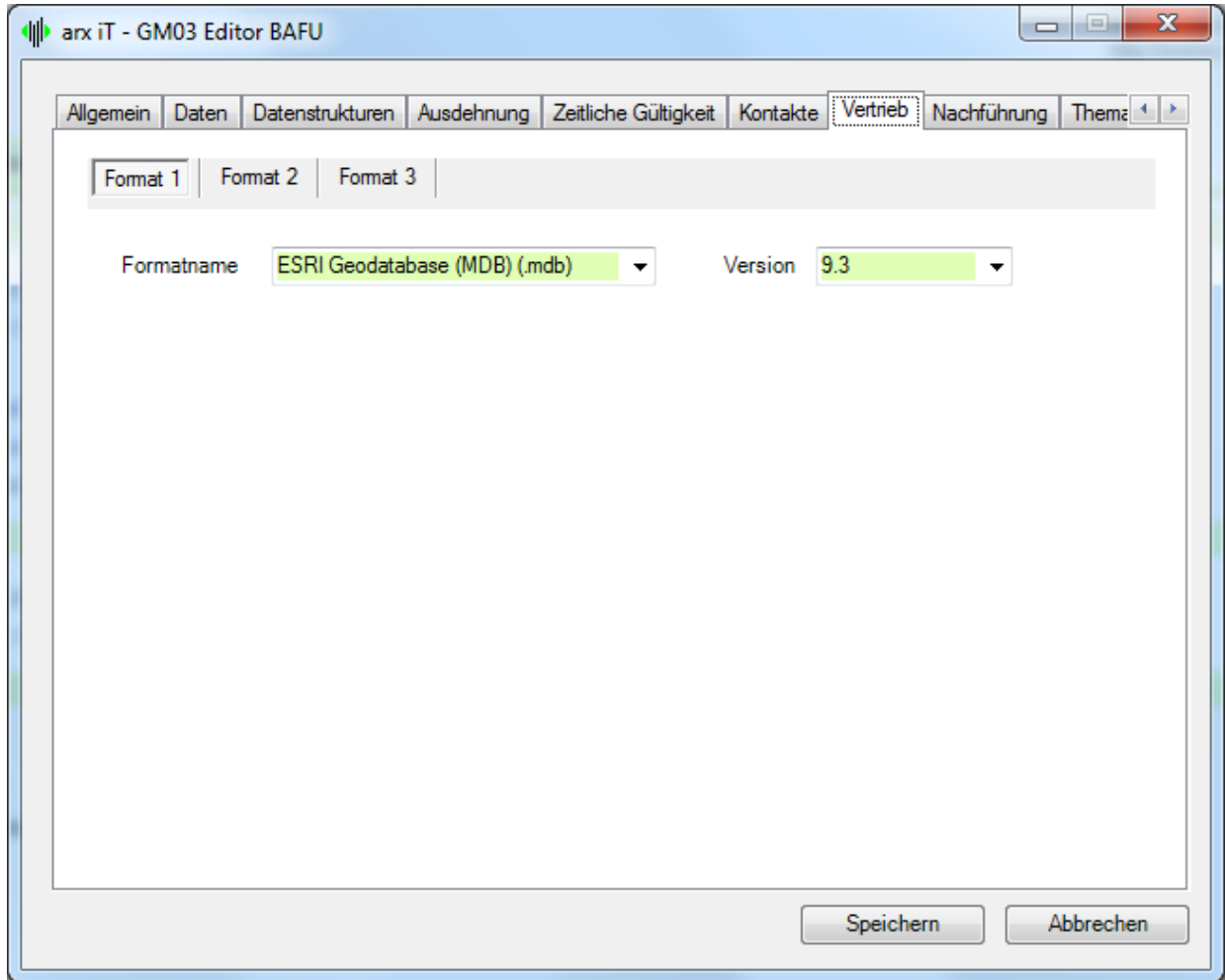


Abbildung 13: TAB Vertrieb

4.9.1 Formatname und Version

Eingabefeld	Bedeutung																																																																												
Formatname	In diesem Feld werden die Transferformate des Datensatzes beschrieben. Dieses Feld ist mit einer Auswahlliste hinterlegt, die vom MD_Administrator verwaltet wird.																																																																												
	<table border="1"> <thead> <tr> <th>Name</th> <th>Definition:</th> </tr> </thead> <tbody> <tr> <td>Transferformat:</td> <td> <table border="0"> <tr> <td>ESRI</td> <td>ArcInfo</td> <td>ArcInfo</td> <td>Coverage</td> </tr> <tr> <td>ESRI</td> <td>ArcInfo</td> <td>Export</td> <td>(.e00)</td> </tr> <tr> <td>ESRI</td> <td>Shape</td> <td></td> <td>(.shp)</td> </tr> <tr> <td>ESRI</td> <td>ASCII</td> <td>Grid</td> <td>(.grd/.asc)</td> </tr> <tr> <td>ESRI</td> <td>Geodatabase</td> <td>(ArcSDE)</td> <td>(.mdb/.gdb)</td> </tr> <tr> <td>ESRI</td> <td>Geodatabase</td> <td>(MDB)</td> <td>(.mdb)</td> </tr> <tr> <td>ERDAS</td> <td>IMAGINE</td> <td></td> <td>(.img)</td> </tr> <tr> <td>Autodesk</td> <td>AutoCAD</td> <td></td> <td>(.dxf/.dwg)</td> </tr> <tr> <td>Autodesk</td> <td>AutoCAD</td> <td>Map</td> <td>3D</td> </tr> <tr> <td>MapInfo</td> <td></td> <td></td> <td>(.tab)</td> </tr> <tr> <td>MapInfo</td> <td>Interchange</td> <td>Format</td> <td>(.mif/.mid)</td> </tr> <tr> <td>Tagged</td> <td>Image</td> <td>File</td> <td>Format</td> </tr> <tr> <td>GeoTIFF</td> <td></td> <td></td> <td>(.tif)</td> </tr> <tr> <td>ER</td> <td>Mapper</td> <td>ECW</td> <td>(.ecw)</td> </tr> <tr> <td>INTERLIS</td> <td>1-Format</td> <td>ITF</td> <td>(ASCII)</td> </tr> <tr> <td>INTERLIS</td> <td></td> <td>2-Format</td> <td>(.xml)</td> </tr> <tr> <td>Web</td> <td>Map</td> <td>Service</td> <td>(.wms)</td> </tr> <tr> <td>Web Feature Service</td> <td></td> <td></td> <td>(.wfs)</td> </tr> </table> </td> </tr> </tbody> </table>	Name	Definition:	Transferformat:	<table border="0"> <tr> <td>ESRI</td> <td>ArcInfo</td> <td>ArcInfo</td> <td>Coverage</td> </tr> <tr> <td>ESRI</td> <td>ArcInfo</td> <td>Export</td> <td>(.e00)</td> </tr> <tr> <td>ESRI</td> <td>Shape</td> <td></td> <td>(.shp)</td> </tr> <tr> <td>ESRI</td> <td>ASCII</td> <td>Grid</td> <td>(.grd/.asc)</td> </tr> <tr> <td>ESRI</td> <td>Geodatabase</td> <td>(ArcSDE)</td> <td>(.mdb/.gdb)</td> </tr> <tr> <td>ESRI</td> <td>Geodatabase</td> <td>(MDB)</td> <td>(.mdb)</td> </tr> <tr> <td>ERDAS</td> <td>IMAGINE</td> <td></td> <td>(.img)</td> </tr> <tr> <td>Autodesk</td> <td>AutoCAD</td> <td></td> <td>(.dxf/.dwg)</td> </tr> <tr> <td>Autodesk</td> <td>AutoCAD</td> <td>Map</td> <td>3D</td> </tr> <tr> <td>MapInfo</td> <td></td> <td></td> <td>(.tab)</td> </tr> <tr> <td>MapInfo</td> <td>Interchange</td> <td>Format</td> <td>(.mif/.mid)</td> </tr> <tr> <td>Tagged</td> <td>Image</td> <td>File</td> <td>Format</td> </tr> <tr> <td>GeoTIFF</td> <td></td> <td></td> <td>(.tif)</td> </tr> <tr> <td>ER</td> <td>Mapper</td> <td>ECW</td> <td>(.ecw)</td> </tr> <tr> <td>INTERLIS</td> <td>1-Format</td> <td>ITF</td> <td>(ASCII)</td> </tr> <tr> <td>INTERLIS</td> <td></td> <td>2-Format</td> <td>(.xml)</td> </tr> <tr> <td>Web</td> <td>Map</td> <td>Service</td> <td>(.wms)</td> </tr> <tr> <td>Web Feature Service</td> <td></td> <td></td> <td>(.wfs)</td> </tr> </table>	ESRI	ArcInfo	ArcInfo	Coverage	ESRI	ArcInfo	Export	(.e00)	ESRI	Shape		(.shp)	ESRI	ASCII	Grid	(.grd/.asc)	ESRI	Geodatabase	(ArcSDE)	(.mdb/.gdb)	ESRI	Geodatabase	(MDB)	(.mdb)	ERDAS	IMAGINE		(.img)	Autodesk	AutoCAD		(.dxf/.dwg)	Autodesk	AutoCAD	Map	3D	MapInfo			(.tab)	MapInfo	Interchange	Format	(.mif/.mid)	Tagged	Image	File	Format	GeoTIFF			(.tif)	ER	Mapper	ECW	(.ecw)	INTERLIS	1-Format	ITF	(ASCII)	INTERLIS		2-Format	(.xml)	Web	Map	Service	(.wms)	Web Feature Service			(.wfs)
Name	Definition:																																																																												
Transferformat:	<table border="0"> <tr> <td>ESRI</td> <td>ArcInfo</td> <td>ArcInfo</td> <td>Coverage</td> </tr> <tr> <td>ESRI</td> <td>ArcInfo</td> <td>Export</td> <td>(.e00)</td> </tr> <tr> <td>ESRI</td> <td>Shape</td> <td></td> <td>(.shp)</td> </tr> <tr> <td>ESRI</td> <td>ASCII</td> <td>Grid</td> <td>(.grd/.asc)</td> </tr> <tr> <td>ESRI</td> <td>Geodatabase</td> <td>(ArcSDE)</td> <td>(.mdb/.gdb)</td> </tr> <tr> <td>ESRI</td> <td>Geodatabase</td> <td>(MDB)</td> <td>(.mdb)</td> </tr> <tr> <td>ERDAS</td> <td>IMAGINE</td> <td></td> <td>(.img)</td> </tr> <tr> <td>Autodesk</td> <td>AutoCAD</td> <td></td> <td>(.dxf/.dwg)</td> </tr> <tr> <td>Autodesk</td> <td>AutoCAD</td> <td>Map</td> <td>3D</td> </tr> <tr> <td>MapInfo</td> <td></td> <td></td> <td>(.tab)</td> </tr> <tr> <td>MapInfo</td> <td>Interchange</td> <td>Format</td> <td>(.mif/.mid)</td> </tr> <tr> <td>Tagged</td> <td>Image</td> <td>File</td> <td>Format</td> </tr> <tr> <td>GeoTIFF</td> <td></td> <td></td> <td>(.tif)</td> </tr> <tr> <td>ER</td> <td>Mapper</td> <td>ECW</td> <td>(.ecw)</td> </tr> <tr> <td>INTERLIS</td> <td>1-Format</td> <td>ITF</td> <td>(ASCII)</td> </tr> <tr> <td>INTERLIS</td> <td></td> <td>2-Format</td> <td>(.xml)</td> </tr> <tr> <td>Web</td> <td>Map</td> <td>Service</td> <td>(.wms)</td> </tr> <tr> <td>Web Feature Service</td> <td></td> <td></td> <td>(.wfs)</td> </tr> </table>	ESRI	ArcInfo	ArcInfo	Coverage	ESRI	ArcInfo	Export	(.e00)	ESRI	Shape		(.shp)	ESRI	ASCII	Grid	(.grd/.asc)	ESRI	Geodatabase	(ArcSDE)	(.mdb/.gdb)	ESRI	Geodatabase	(MDB)	(.mdb)	ERDAS	IMAGINE		(.img)	Autodesk	AutoCAD		(.dxf/.dwg)	Autodesk	AutoCAD	Map	3D	MapInfo			(.tab)	MapInfo	Interchange	Format	(.mif/.mid)	Tagged	Image	File	Format	GeoTIFF			(.tif)	ER	Mapper	ECW	(.ecw)	INTERLIS	1-Format	ITF	(ASCII)	INTERLIS		2-Format	(.xml)	Web	Map	Service	(.wms)	Web Feature Service			(.wfs)				
ESRI	ArcInfo	ArcInfo	Coverage																																																																										
ESRI	ArcInfo	Export	(.e00)																																																																										
ESRI	Shape		(.shp)																																																																										
ESRI	ASCII	Grid	(.grd/.asc)																																																																										
ESRI	Geodatabase	(ArcSDE)	(.mdb/.gdb)																																																																										
ESRI	Geodatabase	(MDB)	(.mdb)																																																																										
ERDAS	IMAGINE		(.img)																																																																										
Autodesk	AutoCAD		(.dxf/.dwg)																																																																										
Autodesk	AutoCAD	Map	3D																																																																										
MapInfo			(.tab)																																																																										
MapInfo	Interchange	Format	(.mif/.mid)																																																																										
Tagged	Image	File	Format																																																																										
GeoTIFF			(.tif)																																																																										
ER	Mapper	ECW	(.ecw)																																																																										
INTERLIS	1-Format	ITF	(ASCII)																																																																										
INTERLIS		2-Format	(.xml)																																																																										
Web	Map	Service	(.wms)																																																																										
Web Feature Service			(.wfs)																																																																										

Version	Aus diesem Feld können Sie aus einer vordefinierten Auswahlliste die Versionsnummer des Datentransfer-Formats wählen.	
	Name	Definition
	Transferformatnummer	1.0, 2.2, 2.3, 7.1, 8.0, 8.3, 8.5, 9.0, 9.1, 9.2, 9.3, 9.4, 10.0, 1.0.0, 1.1.0, 1.1.1, 1.3.0, 2000, 2004, 2006, 2007, 2008, 2009, 2010, 2011

4.10 TAB Nachführung

Im TAB 'Nachführung' können Sie Informationen zur Nachführung des Datensatzes eintragen.

Hinweis: Die Metainformationen, die zur Nachführung des Datensatzes einzutragen sind, beziehen sich jeweils auf diesen spezifischen Datensatz.

Ist das Datum der letzten Nachführung dieses spezifischen Datensatzes nicht bekannt, kann der automatische Kalendereintrag mittels 'Delete' gelöscht werden.

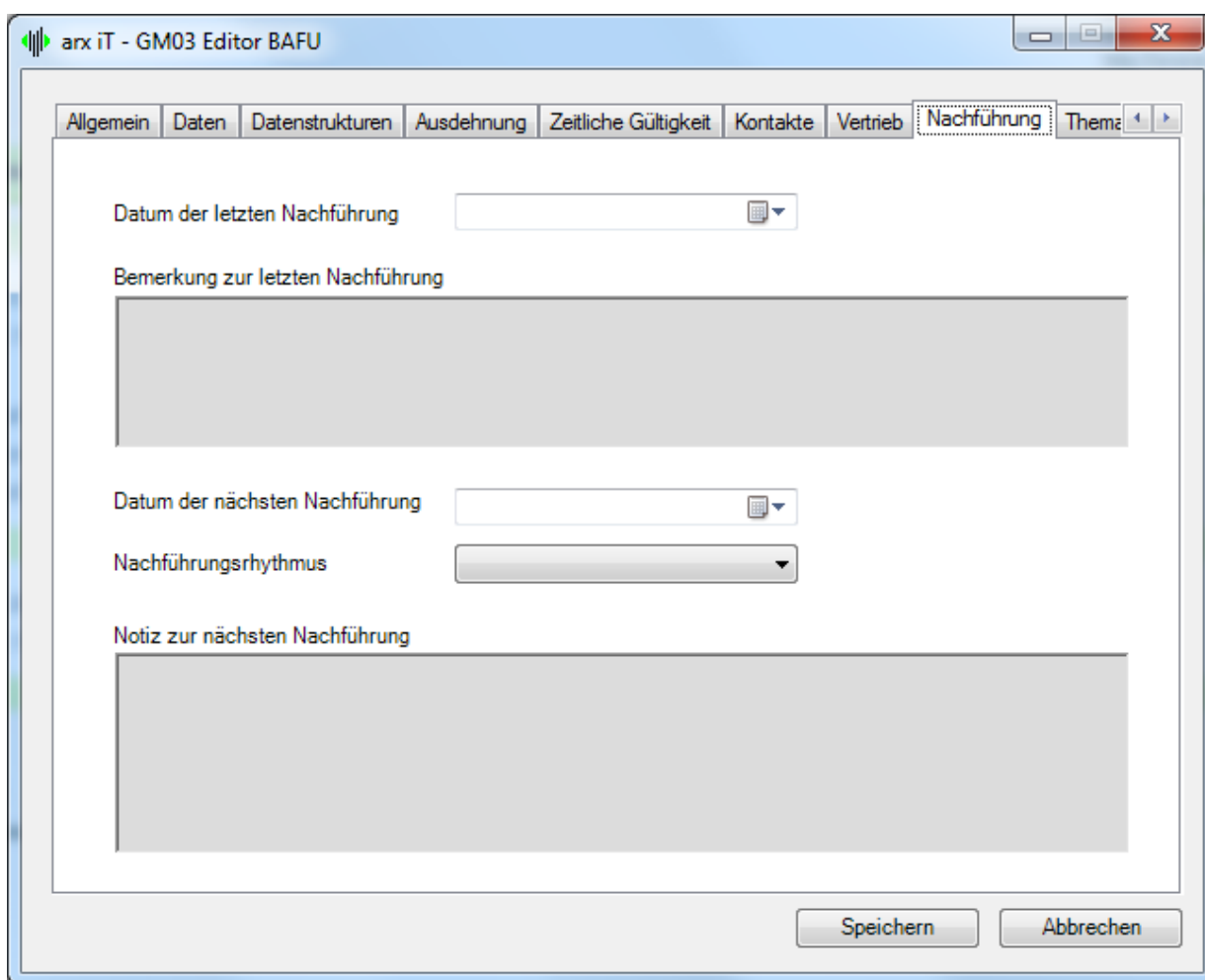


Abbildung 14: TAB Nachführung

Eingabefeld	Bedeutung
Datum der letzten Nachführung	Dieses Feld ist für die Aktualisierungszyklen des Datensatzes vorgesehen. Darin können Sie das Datum zur letzten Nachführung dieses Datensatzes eintragen.
Bemerkung zur letzten Nachführung	Dieses Feld ist für das Beschreiben der Aktualisierungszyklen des Datensatzes vorgesehen. Darin können Sie die Information bzgl. Häufigkeit und Umfang der Aktualisierung eintragen. <i>Beispiel: Im welchen Jahr wurde die letzte Nachführung durchgeführt und welchem Zeitstand der Datensatz entspricht bzw. wie umfangreich die Nachführung war.</i>
Datum der nächsten Nachführung	Dieses Feld ist für die Aktualisierungszyklen des Datensatzes vorgesehen. Darin können Sie das Datum zur nächsten Nachführung dieses Datensatzes eintragen. Dieses Feld ist nur auszufüllen,

	wenn die Nachführungsinformation zum spezifischen Datensatz bekannt ist. <i>Beispiel: Die Ebene Strasse aus Vector25 wird periodisch aktualisiert, wenn das Gebiet der entsprechenden PK-Karte neu überflogen wurde.</i>																												
Nachführungsrhythmus	Dieses Feld ist für die Aktualisierungszyklen des Datensatzes vorgesehen. Darin können Sie den Turnus, mit dem Änderungen und Ergänzungen am Datensatz vorgenommen werden, festhalten.																												
	<table border="1"> <thead> <tr> <th>Bezeichnung</th> <th>Definition</th> </tr> </thead> <tbody> <tr> <td>Beständig:</td> <td>Dieser Datensatz wird andauernd aktualisiert.</td> </tr> <tr> <td>Täglich:</td> <td>Dieser Datensatz wird täglich aktualisiert.</td> </tr> <tr> <td>Wöchentlich:</td> <td>Dieser Datensatz wird wöchentlich aktualisiert.</td> </tr> <tr> <td>14-täglich:</td> <td>Dieser Datensatz wird vierzehntägig aktualisiert.</td> </tr> <tr> <td>Monatlich:</td> <td>Dieser Datensatz wird monatlich aktualisiert.</td> </tr> <tr> <td>Vierteljährlich:</td> <td>Dieser Datensatz wird vierteljährlich aktualisiert.</td> </tr> <tr> <td>Halbjährlich:</td> <td>Dieser Datensatz wird halbjährlich aktualisiert.</td> </tr> <tr> <td>Jährlich:</td> <td>Dieser Datensatz wird jährlich aktualisiert.</td> </tr> <tr> <td>Nach Gebrauch:</td> <td>Dieser Datensatz wird bei Bedarf aktualisiert.</td> </tr> <tr> <td>Unregelmässig:</td> <td>Dieser Datensatz wird in unregelmässigen Zeitabständen aktualisiert.</td> </tr> <tr> <td>Nicht geplant:</td> <td>Eine Aktualisierung dieses Datensatzes ist nicht geplant.</td> </tr> <tr> <td>Unbekannt:</td> <td>Ein Aktualisierungsintervall für diesen Datensatz ist nicht bekannt.</td> </tr> <tr> <td>Benutzerdefiniert:</td> <td>Dieser Datensatz wird nach Angabe des Benutzers bzw. wann immer erforderlich nachgeführt.</td> </tr> </tbody> </table>	Bezeichnung	Definition	Beständig:	Dieser Datensatz wird andauernd aktualisiert.	Täglich:	Dieser Datensatz wird täglich aktualisiert.	Wöchentlich:	Dieser Datensatz wird wöchentlich aktualisiert.	14-täglich:	Dieser Datensatz wird vierzehntägig aktualisiert.	Monatlich:	Dieser Datensatz wird monatlich aktualisiert.	Vierteljährlich:	Dieser Datensatz wird vierteljährlich aktualisiert.	Halbjährlich:	Dieser Datensatz wird halbjährlich aktualisiert.	Jährlich:	Dieser Datensatz wird jährlich aktualisiert.	Nach Gebrauch:	Dieser Datensatz wird bei Bedarf aktualisiert.	Unregelmässig:	Dieser Datensatz wird in unregelmässigen Zeitabständen aktualisiert.	Nicht geplant:	Eine Aktualisierung dieses Datensatzes ist nicht geplant.	Unbekannt:	Ein Aktualisierungsintervall für diesen Datensatz ist nicht bekannt.	Benutzerdefiniert:	Dieser Datensatz wird nach Angabe des Benutzers bzw. wann immer erforderlich nachgeführt.
	Bezeichnung	Definition																											
	Beständig:	Dieser Datensatz wird andauernd aktualisiert.																											
	Täglich:	Dieser Datensatz wird täglich aktualisiert.																											
	Wöchentlich:	Dieser Datensatz wird wöchentlich aktualisiert.																											
	14-täglich:	Dieser Datensatz wird vierzehntägig aktualisiert.																											
	Monatlich:	Dieser Datensatz wird monatlich aktualisiert.																											
	Vierteljährlich:	Dieser Datensatz wird vierteljährlich aktualisiert.																											
	Halbjährlich:	Dieser Datensatz wird halbjährlich aktualisiert.																											
	Jährlich:	Dieser Datensatz wird jährlich aktualisiert.																											
	Nach Gebrauch:	Dieser Datensatz wird bei Bedarf aktualisiert.																											
	Unregelmässig:	Dieser Datensatz wird in unregelmässigen Zeitabständen aktualisiert.																											
	Nicht geplant:	Eine Aktualisierung dieses Datensatzes ist nicht geplant.																											
Unbekannt:	Ein Aktualisierungsintervall für diesen Datensatz ist nicht bekannt.																												
Benutzerdefiniert:	Dieser Datensatz wird nach Angabe des Benutzers bzw. wann immer erforderlich nachgeführt.																												
Notiz zur nächsten Nachführung	Dieses Feld ist für Notizen zu den Aktualisierungszyklen des Datensatzes vorgesehen. Darin können Sie Fortführungsanmerkungen bzgl. Turnus, Änderungen und Ergänzungen am Datensatz eintragen.																												

4.11 TAB Thematik

Der TAB 'Thematik' ist für die themenbezogene Verschlagwortung des Datensatzes bestimmt. Aus der unten abgebildeten Liste können Sie die Schlagwörter zu einer bestimmten Thematik des GM03-Modells auswählen.

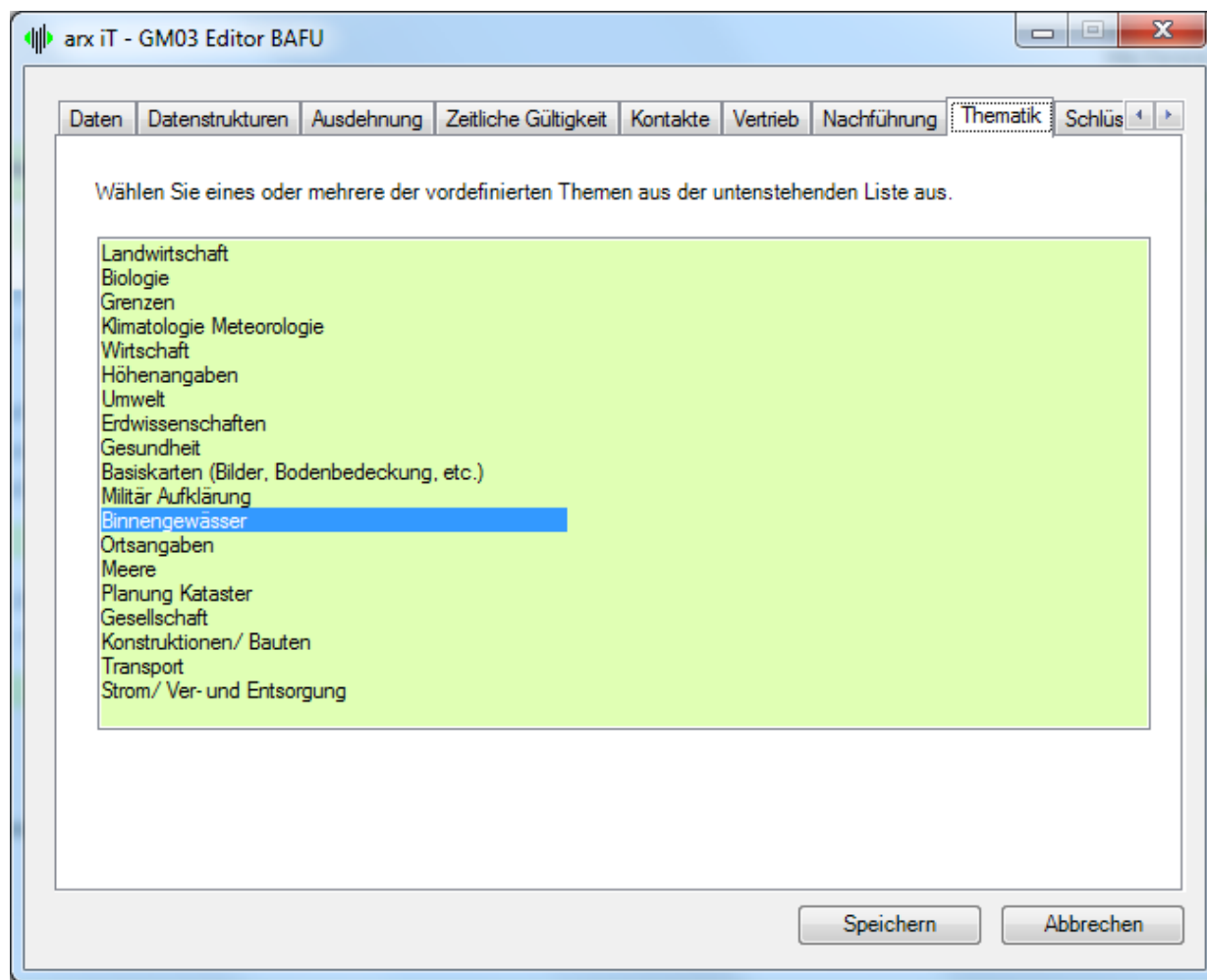


Abbildung 15: TAB Thematik

4.12 TAB Schlüsselwörter

Der TAB 'Schlüsselwörter' beinhaltet die Schlüsselwörter, die den Metadatensatz thematisch beschreibt. Für die Zuordnung des Metadatensatzes zu einer bestimmten Thematik bitten wir Sie ausschliesslich das GEMET-Lexikon zu verwenden.

Hinweis:

Wir weisen darauf hin, dass für das Beschreiben der Datensätze ausschliesslich die Schlüsselwörter aus dem GEMET-Lexikon (Umwelt-Thesaurussammlung von EIONET) zu verwenden sind. Falls GEMET nicht ausreicht, bitten wir Sie den MD_Administrator der GIS-Fachstelle zu kontaktieren.

EIONET = European Environment Information and Observation Network) und (GEMET = General Multilingual Environmental Thesaurus // Link: <http://www.eionet.europa.eu/gemet/search?langcode=de>

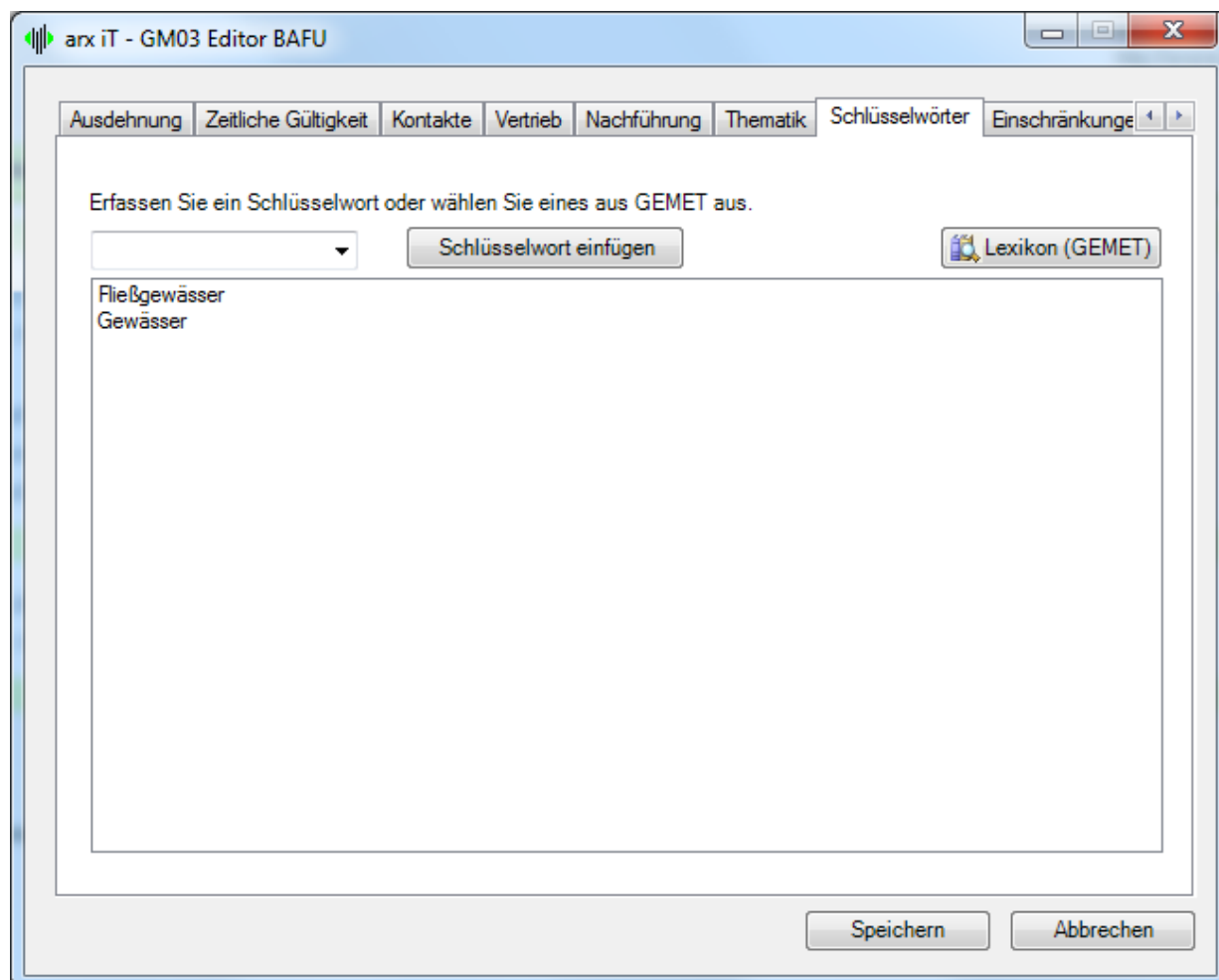


Abbildung 16: TAB Schlüsselwörter

4.12.1 Einfügen von Schlagwörtern des GEMET-Lexikons

Eingabefeld	Bedeutung
Lexikon GEMET	<p>Schlagwörter zu Umweltthemen werden via Schaltfläche  ausgewählt und eingefügt. Damit Sie das passende Schlüsselwort auswählen können, bitten wir Sie auf der EIONET-Homepage die Seite Search Thesaurus aufzurufen.</p> <p>Link: http://www.eionet.europa.eu/gemet/search?langcode=de&query</p>

4.12.2 Einfügen von eigenen Schlüsselwörtern

Falls das GEMET-Lexikon kein Schlüsselwort bereithält, das diesen Datensatz angemessen beschreibt, bitten wir Sie eine einheitliche, redundanzfreie Liste zu verwenden, die in Absprache mit dem MD-Administrator der GIS-Fachstelle zu erstellen ist.

4.13 TAB Einschränkungen

Der TAB 'Einschränkungen' ist für das Beschreiben von rechtlichen Einschränkungen und Sicherheitseinschränkungen bestimmt.

Abbildung 17: TAB Einschränkungen

4.13.1 Einschränkungen

Eingabefeld	Bedeutung																		
Zugriffseinschränkung	<p>Dieses Feld ist bestimmt für das Auflisten der Zugriffs- bzw. Bezugsbeschränkungen bzgl. Sicherung von Privat- oder Geistesigentum und allen anderen Einschränkungen gegenüber dem Erhalt dieses Datensatzes bzw. dieser Metadaten.</p> <p>Es kann aus folgenden Listenelementen ausgewählt werden:</p> <table border="1" data-bbox="555 1456 1428 2116"> <thead> <tr> <th>Bezeichnung</th> <th>Definition</th> </tr> </thead> <tbody> <tr> <td>Urheberrecht:</td> <td>Dieser Datensatz unterliegt der jeweiligen Gesetzgebung zum Urheberrecht.</td> </tr> <tr> <td>Patent:</td> <td>Dieser Datensatz ist zum Patent angemeldet.</td> </tr> <tr> <td>Patent angemeldet:</td> <td>Dieser Datensatz steht vor der bevorstehenden Patentierung.</td> </tr> <tr> <td>Warenzeichen:</td> <td>Dieser Datensatz unterliegt der jeweiligen Gesetzgebung zum Markenrecht.</td> </tr> <tr> <td>Lizenz:</td> <td>Dieser Datensatz unterliegt lizenzrechtlichen Bestimmungen.</td> </tr> <tr> <td>Geistiges Eigentumsrecht:</td> <td>Dieser Datensatz unterliegt der jeweiligen Gesetzgebung zum Schutz des geistigen Eigentums.</td> </tr> <tr> <td>Eingeschränkte Verbreitung:</td> <td>Dieser Datensatz ist von allgemeiner Offenlegung und Verbreitung ausgeschlossen</td> </tr> <tr> <td>Andere Beschränkungen:</td> <td>Dieser Datensatz unterliegt anderen Beschränkungen, die hier nicht aufgeführt sind.</td> </tr> </tbody> </table>	Bezeichnung	Definition	Urheberrecht:	Dieser Datensatz unterliegt der jeweiligen Gesetzgebung zum Urheberrecht.	Patent:	Dieser Datensatz ist zum Patent angemeldet.	Patent angemeldet:	Dieser Datensatz steht vor der bevorstehenden Patentierung.	Warenzeichen:	Dieser Datensatz unterliegt der jeweiligen Gesetzgebung zum Markenrecht.	Lizenz:	Dieser Datensatz unterliegt lizenzrechtlichen Bestimmungen.	Geistiges Eigentumsrecht:	Dieser Datensatz unterliegt der jeweiligen Gesetzgebung zum Schutz des geistigen Eigentums.	Eingeschränkte Verbreitung:	Dieser Datensatz ist von allgemeiner Offenlegung und Verbreitung ausgeschlossen	Andere Beschränkungen:	Dieser Datensatz unterliegt anderen Beschränkungen, die hier nicht aufgeführt sind.
Bezeichnung	Definition																		
Urheberrecht:	Dieser Datensatz unterliegt der jeweiligen Gesetzgebung zum Urheberrecht.																		
Patent:	Dieser Datensatz ist zum Patent angemeldet.																		
Patent angemeldet:	Dieser Datensatz steht vor der bevorstehenden Patentierung.																		
Warenzeichen:	Dieser Datensatz unterliegt der jeweiligen Gesetzgebung zum Markenrecht.																		
Lizenz:	Dieser Datensatz unterliegt lizenzrechtlichen Bestimmungen.																		
Geistiges Eigentumsrecht:	Dieser Datensatz unterliegt der jeweiligen Gesetzgebung zum Schutz des geistigen Eigentums.																		
Eingeschränkte Verbreitung:	Dieser Datensatz ist von allgemeiner Offenlegung und Verbreitung ausgeschlossen																		
Andere Beschränkungen:	Dieser Datensatz unterliegt anderen Beschränkungen, die hier nicht aufgeführt sind.																		

Verwendungseinschränkung	<p>Dieses Feld ist bestimmt für das Auflisten von Nutzungseinschränkungen basierend auf gesetzlichen Grundlagen über die Sicherung der Privatsphäre oder des Geistigen Eigentums.</p> <p>Darunter sind folgende Listenelemente zu zählen:</p> <table border="1" data-bbox="555 286 1428 947"> <thead> <tr> <th>Bezeichnung</th> <th>Definition</th> </tr> </thead> <tbody> <tr> <td>Urheberrecht:</td> <td>Dieser Datensatz unterliegt der jeweiligen Gesetzgebung zum Urheberrecht.</td> </tr> <tr> <td>Patent:</td> <td>Dieser Datensatz ist zum Patent angemeldet.</td> </tr> <tr> <td>Patent angemeldet:</td> <td>Dieser Datensatz steht vor der bevorstehenden Patentierung.</td> </tr> <tr> <td>Warenzeichen:</td> <td>Dieser Datensatz unterliegt der jeweiligen Gesetzgebung zum Markenrecht.</td> </tr> <tr> <td>Lizenz:</td> <td>Dieser Datensatz unterliegt lizenzrechtlichen Bestimmungen.</td> </tr> <tr> <td>Geistiges Eigentumsrecht:</td> <td>Dieser Datensatz unterliegt der jeweiligen Gesetzgebung zum Schutz des geistigen Eigentums.</td> </tr> <tr> <td>Eingeschränkte Verarbeitung:</td> <td>Dieser Datensatz ist von allgemeiner Offenlegung und Verbreitung ausgeschlossen</td> </tr> <tr> <td>Andere Beschränkungen:</td> <td>Dieser Datensatz unterliegt anderen Beschränkungen, die hier nicht aufgeführt sind.</td> </tr> </tbody> </table>	Bezeichnung	Definition	Urheberrecht:	Dieser Datensatz unterliegt der jeweiligen Gesetzgebung zum Urheberrecht.	Patent:	Dieser Datensatz ist zum Patent angemeldet.	Patent angemeldet:	Dieser Datensatz steht vor der bevorstehenden Patentierung.	Warenzeichen:	Dieser Datensatz unterliegt der jeweiligen Gesetzgebung zum Markenrecht.	Lizenz:	Dieser Datensatz unterliegt lizenzrechtlichen Bestimmungen.	Geistiges Eigentumsrecht:	Dieser Datensatz unterliegt der jeweiligen Gesetzgebung zum Schutz des geistigen Eigentums.	Eingeschränkte Verarbeitung:	Dieser Datensatz ist von allgemeiner Offenlegung und Verbreitung ausgeschlossen	Andere Beschränkungen:	Dieser Datensatz unterliegt anderen Beschränkungen, die hier nicht aufgeführt sind.
Bezeichnung	Definition																		
Urheberrecht:	Dieser Datensatz unterliegt der jeweiligen Gesetzgebung zum Urheberrecht.																		
Patent:	Dieser Datensatz ist zum Patent angemeldet.																		
Patent angemeldet:	Dieser Datensatz steht vor der bevorstehenden Patentierung.																		
Warenzeichen:	Dieser Datensatz unterliegt der jeweiligen Gesetzgebung zum Markenrecht.																		
Lizenz:	Dieser Datensatz unterliegt lizenzrechtlichen Bestimmungen.																		
Geistiges Eigentumsrecht:	Dieser Datensatz unterliegt der jeweiligen Gesetzgebung zum Schutz des geistigen Eigentums.																		
Eingeschränkte Verarbeitung:	Dieser Datensatz ist von allgemeiner Offenlegung und Verbreitung ausgeschlossen																		
Andere Beschränkungen:	Dieser Datensatz unterliegt anderen Beschränkungen, die hier nicht aufgeführt sind.																		
Sicherheitseinschränkung (klassifiziert)	<p>Dieses Feld ist bestimmt für das Aufführen von Anwendungseinschränkungen bezüglich der Sicherheitseinstufung dieses Datensatzes bzw. dieser Metadaten.</p> <p>Dazu zählen Sicherheitseinschränkungen zur Wahrung der nationalen Sicherheit oder ähnlicher Sicherheitsbelange. Die Sicherheitseinschränkungen unterliegen der unten aufgelisteten Klassierungen:</p> <table border="1" data-bbox="555 1149 1428 1350"> <thead> <tr> <th>Bezeichnung</th> <th>Definition</th> </tr> </thead> <tbody> <tr> <td>Sicherheitseinschränkung:</td> <td>Unklassifiziert Eingeschränkte Vertraulich Geheim Streng Geheim Verbreitung</td> </tr> </tbody> </table>	Bezeichnung	Definition	Sicherheitseinschränkung:	Unklassifiziert Eingeschränkte Vertraulich Geheim Streng Geheim Verbreitung														
Bezeichnung	Definition																		
Sicherheitseinschränkung:	Unklassifiziert Eingeschränkte Vertraulich Geheim Streng Geheim Verbreitung																		
Einschränkung Nutzung punkto	<p>Einschränkung punkto Nutzung: Dieses Feld ist bestimmt, um die rechtlichen Einschränkungen, wie die Einschränkungen bezüglich Zugriff und Verwendung, als auch die Nutzungsbedingungen genauer zu umschreiben.</p> <p>Bei den rechtlichen Einschränkungen ist dieses Feld nur auszufüllen, wenn in Zugriffs- und Verwendungseinschränkungen die Klassierungen <i>'Eingeschränkte Verbreitung'</i> oder <i>'Andere Einschränkungen'</i> ausgewählt worden sind.</p>																		

5 Known Issues

Dieses Kapitel widmet sich den Limitierungen, die zum Zeitpunkt der Version 3.0.5 im November 2011 vorhanden sind.

5.1 Integration in Geocat

Geonetwork auf geocat.ch verwendet ein anderes xsd für die Validierung der xml, als in der Dokumentation erhältlich. Metadaten generiert mit dem BAFU Editor 3.0.5 sind gemäss dem GM03_02.xsd valide. Das xsd, welches das Geonetwork für die Validierung verwendet ist momentan für Entwickler nicht zugänglich. Egeo informiert bei Neuigkeiten. Bei Fragen wendet man sich an geocat@lt.admin.ch.

"Workaround" ist das "Nichtaktivieren" der Checkbox beim Upload. Getestet wurde dieser Workaround mit Firefox 8.0

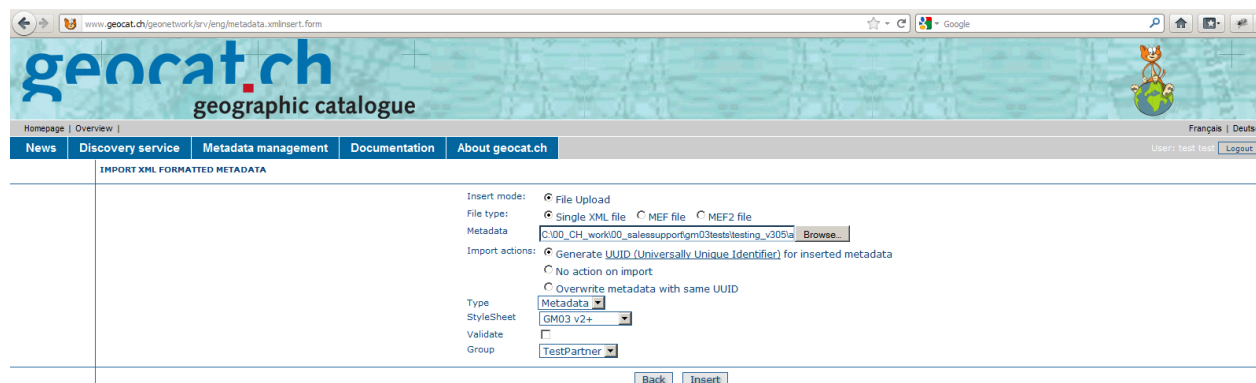


Abbildung 18 Einfügen eines Neuen Metadatensatzes ohne die Aktivierung der Checkbox "Validate"

5.2 Name der Hierarchischen Ebene lässt sich nicht ausfüllen

„Name der Hierarchischen Ebene“ lässt sich nicht ausfüllen.

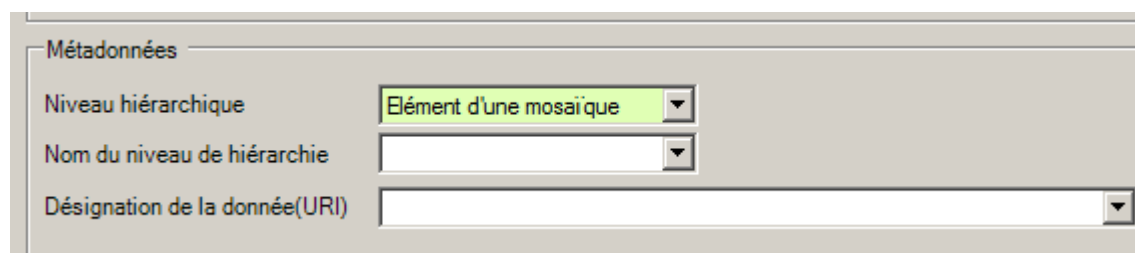


Abbildung 19 Eintrag im Dropdown Menü lässt sich nicht ausfüllen

6 Häufige Fehlmanipulationen

6.1 Unnötiger Export für die Bearbeitung in ArcGIS 10

Werden mit der Version 2.3 Metadaten für einen geographischen Datensatz erfasst kann diese Information ohne weitere Arbeitsschritte in der Version 3.0.5 angeschaut und verändert werden.